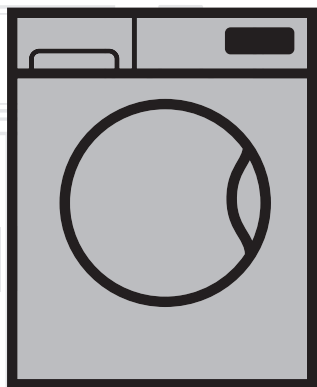


# Vaskemaskin

## Bruksanvisning



WMY 61483 MB3

NO | SV

Dokumentnummer= 2820525044\_NO / 14-10-15.(15:00)



**beko**



Dette produktet er produsert med den nyeste teknologien under miljøvennlige forhold.

---

# 1 Generell sikkerhetsinstruksjoner

Denne delen inneholder sikkerhetsinstruksjoner som kan hjelpe deg med å forhindre skader og fare for materielle skader. Alle garantier oppheves hvis disse instruksjonene ikke følges.

## 1.1 Sikkerhet for liv og eiendom

- ▶ Produktet skal aldri plasseres på et teppelagt gulv. Det kan føre til at elektriske deler overopphetes fordi luft ikke kan sirkulere fritt under enheten. Dette kan forårsake problemer med produktet.
- ▶ Koble fra produktet når det ikke er i bruk.
- ▶ Installasjon og reparasjon må alltid utføres av en autorisert serviceagent. Produsenten skal ikke holdes ansvarlig for skader som oppstår som en følge av prosedyrer som utføres av uautoriserte personer.
- ▶ Vanninntaks- og uttaksslanger skal alltid være godt festet og holdes i en uskadet tilstand. Hvis ikke kan det oppstå lekkasje.
- ▶ Mens det er vann i trommelen, skal døren aldri åpnes og filteret skal ikke fjernes. Ellers er det fare for oversvømmelse og skade fra varmt vann.
- ▶ Ikke bruk makt til å åpne en låst ileggsdør. Døren kan åpnes noen få minutter etter at vaskeprogrammet er ferdig. Hvis ileggsdøren tvinges åpen, kan døren og låsemekanismen skades.
- ▶ Bare bruk vaskemidler, tøymyknere og supplementter som er egnet for automatiske vaskemaskiner.
- ▶ Følg instruksjonene på klesmerking og vaskemiddelpakningen.

## 1.2 Sikkerhet for barn

- ▶ Dette produktet kan brukes av barn som er minst 8 år og av personer som har reduserte fysiske, sensoriske eller mentale evner, eller av personer som mangler erfaring og kunnskap, forutsatt at de er under oppsyn eller har fått opplæring i trygg bruk av produktet og risikoen det innebærer å bruke det. Barn skal ikke leke med enheten. Rengjøring og vedlikehold skal aldri utføres av barn, med mindre de er under tilsyn av en ansvarlig voksen. Barn under tre år skal holdes unna med mindre de er under oppsyn.
- ▶ Emballasjen er farlig for barn. Oppbevar emballasjen på et trygt sted og unna barns rekkevidde.

- ▶ Elektriske produkter er farlige for barn. Hold barn på avstand fra produktet når det er i bruk. Ikke la barn leke med produktet. Bruk barnesikringen til å forhindre at barn leker med produktet.
- ▶ Ikke glem å lukke ileggsdøren når du forlater rommet der produktet er plassert.
- ▶ Oppbevar vaskemidler og tilsetningsmidler på et trygt sted utenfor barns rekkevidde. Lukk lokket på vaskemidlene eller forsegle pakkene.

### 1.3 Elektrisk sikkerhet

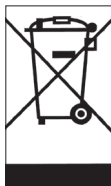
- ▶ Hvis produktet har en feil, skal det ikke brukes, med mindre det er reparert av en autorisert serviceagent. Det er fare for elektrisk støt!
- ▶ Dette produktet er designet for å gjenoppta driften når strømmen kommer tilbake etter et strømbrudd. Hvis du ønsker å avbryte programmet, se delen «Avbryte programmet».
- ▶ Koble produktet til en jordet stikkontakt på en krets med 16 A-sikring. Det er viktig at jordingsinstallasjonen utføres av en kvalifisert elektriker. Selskapet vil ikke være ansvarlig for noen skader som oppstår hvis produktet brukes uten en jordingsinstallasjon i samsvar med lokale forskrifter.
- ▶ Aldri vask produktet ved å spre eller helle vann på det! Det er fare for elektrisk støt!
- ▶ Aldri berør støpselet med våte hender! Ikke hold i ledningen når du kobler fra maskinen, hold støpselet i en hånd og trekk det ut med den andre.
- ▶ Produktet må kobles fra strømuttaket under installasjon, vedlikehold, rengjøring og reparasjon.
- ▶ Hvis strømkabelen er skadet må den skiftes ut av produsenten, ettersalgsservice eller en tilsvarende kvalifisert person (helst en elektriker), eller noen som importøren har satt til dette. Dette er for å unngå mulige farer.

### 1.4 Varme overflater

	<p>Når du vasker klær på høy temperatur, blir glassdøren svært varm. Derfor må særlig barn holdes unna døren på maskinen for å forhindre at de tar på den.</p>
---	--

## 2 Viktige miljøinstruksjoner

### 2.1 Overholdelse av WEEE-direktivet



Dette produktet oppfyller det europeiske direktivet (2012/19/EU). Dette produktet bærer et klassifiseringssymbol for avfall fra elektriske og elektroniske produkter (WEEE).

Dette produktet er laget av høykvalitetsdeler og -materialer som kan brukes på nytt, og som er egnet for resirkulering. Derfor skal produktet ikke kastes sammen med normalt husholdningsavfall når brukstiden er over. Ta det med til et oppsamlingssted for gjenvinning av elektrisk og elektronisk utstyr. Forhør deg med

lokale myndigheter for å få opplysninger om nærmeste innsamlingssted.

Samsvar med RoHS-direktivet:

Produktet du har kjøpt er i samsvar med EU RoHS-direktiv (2011/65/EU). Det inneholder ingen skadelige og forbudte materialer som er spesifisert i direktivet.

### 2.2 Informasjon om emballasjen

Emballasjematerialer for produktet er produsert av resirkulerbare materialer i henhold til nasjonale miljøforskrifter. Emballasjen skal ikke kastes sammen med vanlig husholdningsavfall. Kast dem på spesielle resirkuleringsstasjoner.

## 3 Tiltent bruk

- Dette produktet er designet for bruk i et hjem. Det egner seg ikke til kommersiell bruk og må ikke brukes til andre formål enn det tiltente.
- Produktet kan bare brukes til vasking og skylling av tekstiler som er merket for dette.
- Produsenten frasier seg alt ansvar for skader som oppstår som en følge av feil bruk eller transport.
- Levetiden til produktet er ti år. I løpet av denne perioden vil originale deler være tilgjengelig for å bruke produktet på riktig måte.

## 4 Tekniske spesifikasjoner

I samsvar med EU-regulering 1061/2010	
Leverandørnavn eller varemerke	Beko
Modellnavn	WMY 61483 MB3
Nominell kapasitet (kg)	6
Energieffektivitetsklasse / skala fra A+++ (høyeste effektivitet) til D (laveste effektivitet)	A+++
Årlig energiforbruk (kWh) <sup>(1)</sup>	144
Energiforbruk for standard 60 °C bomullsprogram med full last (kWh)	0.807
Energiforbruk for standard 60 °C bomullsprogram uten full last (kWh)	0.537
Energiforbruk for standard 40 °C bomullsprogram uten full last (kWh)	0.480
Strømforbruk i «avmodus» (W)	0.500
Strømforbruk i «standby-modus» (W)	0.500
Årlig vannforbruk (l) <sup>(2)</sup>	8360
Energiklasse for sentrifugering/tøking / skala fra A (høyeste effektivitet) til G (laveste effektivitet)	B
Maksimal sentrifugeringshastighet (opm)	1400
Gjenværende fuktighetsinnhold (%)	53
Standard bomullsprogram <sup>(3)</sup>	Cotton Eco 60 °C og 40 °C
Programtid for standard 60 °C bomullsprogram med full last (min)	200
Programtid for standard 60 °C bomullsprogram uten full last (min)	180
Programtid for standard 40 °C bomullsprogram uten full last (min)	180
Variighet for standby-modus (min)	N/A
Luftbåren, akustisk støy ved vasking/sentrifugering (dB)	52/78
Innebygget	No
Høyde (cm)	84
Bredde (cm)	60
Dybde (cm)	45
Nettovekt (±4 kg)	65
Enkelt vanninntak / dobbelt vanninntak	• / -
• Tilgjengelig	
Strømingang (V/Hz)	230 V / 50Hz
Total strøm (A)	10
Total effekt (W)	2200
Hovedmodellkode	109
<sup>(1)</sup> Energiforbruk er basert på 220 standard vaskesykluser for bomullsprogrammer på 60 °C og 40 °C med eller uten full last, og forbruk i strømsparende modi. Faktisk energiforbruk er avhengig av hvordan produktet brukes.	
<sup>(2)</sup> Vannforbruk er basert på 220 standard vaskesykluser for bomullsprogrammer på 60 °C og 40 °C med eller uten full last. Faktisk vannforbruk er avhengig av hvordan produktet brukes.	
<sup>(3)</sup> «Standard 60 °C bomullsprogram» og «standard 40 °C bomullsprogram» er standard vaskeprogrammer som informasjonen på etiketten og fiche stammer fra. Disse vaskeprogrammene er egnet for å vaske normalt, skittens bomullstøy og det er de mest effektive programmene med tanke på vann- og strømforbruk.	
Tekniske spesifikasjoner kan endres uten varsel for å forbedre kvaliteten på produktet.	

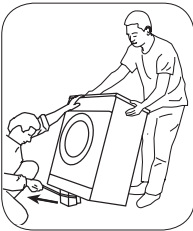
## 4,1 Installasjon

- Forhør deg med nærmeste, autoriserte serviceverksted for installasjon av produktet.
- Klargjøring av plassering og elektrisk installasjon, vannforsyning og avløp ved installasjonsstedet er kundens ansvar.
- Sørg for at vanninntaksslangen og vannuttaksslangene, samt strømkabelen ikke brettes, klemmes eller klemmes når produktet skyves inn på plass, etter installasjon eller rengjøringsprosedyrene.
- sørg for at installasjonen og elektriske tilkoblinger av produktet utføres av autorisert servicepersonell. Produsenten skal ikke holdes ansvarlig for skader som oppstår fra prosedyrer som utføres av uautoriserte personer.
- Før installasjon, kontroller visuelt om produktet har noen defekter. Hvis dette er tilfelle, må det ikke installeres. Skadede produkter vil utgjøre en potensiell fare for din sikkerhet.

### 4.1.1 Riktig installasjonssted

- Plasser produktet på et hardt og jevnt underlag. Ikke plasser det på et teppe med høy kant eller liknende overflater.
- Totalvekten till vaskemaskinen og tørketrommelen - med full last - når de er plassert på toppen av hverandre er ca. 180 kilo. Plasser produktet på et solid og flatt gulv som har tilstrekkelig bæreevne!
- Ikke plasser produktet oppå strømledningen.
- Ikke installer produktet ved steder der temperaturen kan falle under 0 °C.
- La det være en avstand på minst 1 cm mellom maskinen og møbler.
- Hvis det plasseres på et flertrinns gulv, ikke plasser produktet like ved en kant eller på en platform.

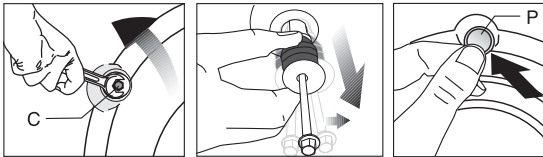
### 4.1.2 Fjerne pakningsforsterkningene



Vipp maskinen bakover for å fjerne pakningsforsterkningene. Fjern pakningsforsterkningen ved å trekke i båndet. Ikke gjør dette alene.

### 4.1.3 Fjerne transportlåsene

- 1 Løsne boltene med en egnet fastnøkkel til de er løse **(C)**.
- 2 Fjern transportsikringsboltene ved å vri forsiktig.
- 3 Fest plastdekslene som følger med i brukerhåndbokens pose inn i hullene på bakpanelet. **(P)**



**FORSIKTIG:** Før du bruker vaskemaskinen må transportboltene fjernes! Hvis ikke vil produktet bli skadet.



Oppbevar transportsikkerhetsboltene på et trygt sted for å kunne bruke dem igjen ved en ny transport av vaskemaskinen i fremtiden.

Installer transportsikkerhetsboltene i motsatt rekkefølge for fjerningsprosedyren.

Produktet skal aldri flyttes uten at transportsikkerhetsboltene sitter godt på plass!

#### 4.1.4 Koble til vannforsyningen



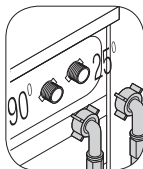
Vannforsyningstrykket som er nødvendig for å bruke maskinen er 1 til 10 bar (0,1 - 1 MPa). Det er nødvendig at 10-80 liter vann strømmer fra den helt åpne kranen i løpet av ett minutt for at maskinen skal kunne brukes problemfritt. Fest en trykkreduserende ventil hvis vanntrykket er høyt.

Hvis du skal bruke dobbel vanninntaksproduktet som en enkelt (kald) vanninntaksenhet, må du installere den medfølgende blindpluggen til varmtvannsventilen før du bruker produktet. (Gjelder for produkter som er utstyrt med en blindstoppergruppe.)

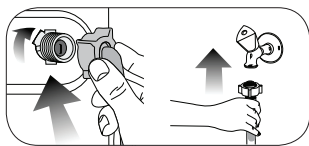


**FORSIKTIG:** Modeller med ett vanninntak bør ikke kobles til enn varmtvannskran. I et slikt tilfelle vil vasken skades eller produktet havne i beskyttelsesmodus, og da vil det ikke fungere.

**FORSIKTIG:** Ikke bruk gamle eller brukte vanninntaksslanger på det nye produktet. Dette kan forårsake flekker på vasken.



Koble de spesielle vanninntaksslengene som følger med produktet til vanninntakene på produktet. Rød slange (venstre) (maks. 90 °C) er til varmtvannsinntak, blå slange (høyre) (maks. 25 °C) er til kaldtvannsinntak. Sørg for at kalde og varme kraner kobles riktig til når produktet installeres. Hvis ikke kan vasken din være varm etter vaskeprosessen og slites ut.



- 1 Stram mutterne på slangen for hånd. Ikke bruk et verktøy når du strammer til mutterne.
- 2 Når slangetilkoblingen er fullført, kontroller om det er noen lekkasjer ved tilkoblingspunktene ved å åpne kranene helt opp. Hvis det oppstår lekkasje, slå av kranen og ta av mutteren. Trekk til mutteren godt etter å ha kontrollert tetningen. For å forhindre vannlekkasjer og skader som oppstår som en følge av det, la kranene være lukket når produktet ikke er i bruk.

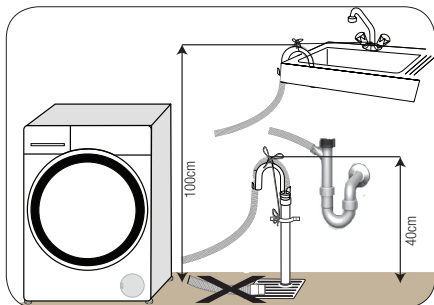
#### 4.1.5 Koble vannuttaksslangen til avløpet

- Koble enden av vannuttaksslangen direkte til et avløp, en vask eller utslagsvask.



**FORSIKTIG:** Avløpet ditt vil bli oversvømmet hvis slangen kommer ut av hylsteret sitt under vannuttak.

Videre er det fare for skolding pga. høye vasketemperaturer! For å forhindre slike situasjoner og for å sørge for at maskinens vanninntak og -uttak fungerer problemfritt, fest inn- og uttaksslengene ordentlig.



- Koble uttaksslangen til minst 40 cm over bakken, og ikke høyere enn 100 cm.
- Hvis slangen er for høy på gulvnivå eller nær bakken (mindre enn 40 cm over bakken), blir vannuttak vanskeligere og tøyet kan komme ut svært vått. Følg derfor høydene som er beskrevet på figuren.

- For å hindre flyt av avløpsvann tilbake inn i maskinen og for å muliggjøre enkel tømning, ikke senk slangens ende ned i avløpsvann og ikke plasser den mer enn 15 cm ned i avløpet. Hvis den er for lang, kutt den slik at den blir kortere.
- Enden av slangen skal ikke bøyes eller trækkes på og slangen må ikke klemmes mellom avløpet og maskinen.
- Hvis lengden på slangen er for kort, kan du føye til en original forlengingsslange. Lengden på slangen er kanskje ikke lengere enn 3,2 m. For å unngå vannlekkasjer, må forbindelsen mellom produktets forlengingsslange og vannuttaksslange monteres godt med en egnet klemme for ikke å gli av eller lekke.



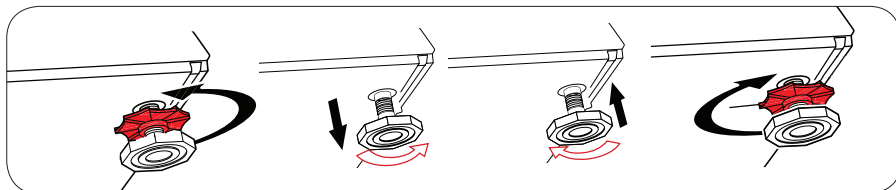
## 4.1.6 Justere føttene



**FORSIKTIG:** For å sikre at produktets bruk er stille og vibrasjonsfritt, må det stå i vater og balansert på føttene sine. Balanser maskinen ved å justere føttene. Hvis ikke kan produktet bevege seg ut av plassen og forårsake klemmings- og vibrasjonsproblemer.

**FORSIKTIG:** Ikke bruk verktøy til å løsne låsemutterne. Hvis du gjør det vil de bli ødelagte.

- 1 Løsne låsemutterne på foten for hånd.
- 2 Juster føttene slik at produktet står i vater og i balanse.
- 3 Stram alle låsemutterne for hånd på nytt.



## 4.1.7 Elektrisk tilkobling

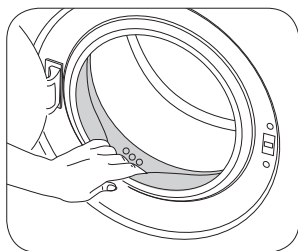
Koble produktet til en jordet stikkontakt på en krets med 16 A-sikring. Selskapet vil ikke være ansvarlig for noen skader som oppstår hvis produktet brukes uten en jordingsinstallasjon i samsvar med lokale forskrifter.

- Tilkoblingen skal være i samsvar med nasjonale forskrifter.
- Strømlednings støpsel skal være lett tilgjengelig etter installasjonen.
- Hvis strømværdien på sikringen eller bryteren i huset er mindre enn 16 ampere, få en kvalifisert elektriker til å installere en sikring på 16 ampere.
- Spenningen som oppgis i delen «Tekniske spesifikasjoner» må tilsvare spenningen i strømmettet ditt.
- Ikke foreta tilkoblinger via skjøteledninger eller flerstikksinnretninger.



**FORSIKTIG:** En ødelagt strømledning skal skiftes ut av en den autoriserte serviceagenten.

## 4.1.8 Tiltentkt bruk



Før du begynner å bruke produktet, sørg for at alle forberedelser er fullført i samsvar med instruksjonene i delene «Viktige miljø- og sikkerhetsinstruksjoner» og «Installasjon».

For å klargjøre produktet for vasking av tøy, følg først fremgangsmåten i trommelrengjøringsprogrammet. Hvis programmet ikke er den del av maskinen din, følg fremgangsmåten som er beskrevet i del 4.4.2.



Bruk avkalkingsmiddel som egner seg for vaskemaskiner.

Det kan ha blitt igjen litt vann i produktet på grunn av kvalitetskontrollprosesser i produksjonen. Dette forårsaker ingen skade på produktet.

## 4.2 Klargjøring

### 4.2.1 Sortering av tøyet

- \* Sorter vasken etter stofftype, farge, skittenhetsnivå og tillatt vanntemperatur.
- \* Ta alltid hensyn til klesmerkingen.

### 4.2.2 Forberede klær for vask

- Tøy med metalltilbehør eller -innlegg, som bøyte-BH, beltespinner eller metallknapper vil skade maskinen. Fjern metalldeleer eller vask klærne i en vaskepose eller et putetrekk.
- Ta ut alle gjenstander fra lommene som mynter, pennar og binders, og vring lommene og børst. Slike gjenstander kan skade produktet eller føre til støyp problemer.
- Legg mindre klær, som babysokker og nylonstrømper i en vaskepose eller et putevar.
- Legg inn gardiner uten å presse dem sammen. Fjern tilbehør fra gardinene.
- Lukk glidelåser, sy i løse knapper og reparer hull og revner.
- Bare vask «kan vaskes i maskin»- eller «håndvask»-merkede produkter med et egnet program.
- Ikke vask farget og hvitt tøy sammen. Nye, mørke, fargede bomullsstoffer avgir mye farge. Vask disse separat.
- Vanskelige flekker må behandles ordentlig før vask. Hvis du er usikker, prøv med et tørt rengjøringsmiddel.
- Bare bruk fargestoffer/fargeendrer og avkalkingsmidler som er egnet for maskinvask. Ta alltid hensyn til instruksjonene på emballasjen.
- Vask bukser og finvask på vrangen.
- La plagg av angoraull ligge noen timer i fryseren før vask. Dette vil redusere loing.
- Tøy som utsettes for svære mye materialer som mel, kalkstøv, melkepulver, osv. må ristes før de legges inn i maskinen. Slikt støv og pulver på tøyet kan bygge seg opp i de indre delene av maskinen over tid og kan forårsake skade.

### 4.2.3 Energisparingstips

Følgende informasjon vil hjelpe deg til å bruke produktet på en økologisk og energieffektiv måte.

- Bare bruk produktet på høyeste kapasitet som er tillatt av programmet du har valgt, men ikke overbelast det. Se «Program- og forbrukstabell». Se «Program- og forbrukstabell».
- Ta alltid hensyn til instruksjonene på vaskemiddelemballasjen.
- Vask lett skittent tøy ved lave temperaturer.
- Bruk hurtigprogrammer for små mengder lett skittent tøy.
- Ikke bruk forvask og høye temperaturer for vask som ikke er svært skittent eller flekkete.
- Hvis du planlegger å tørke tøyet ditt, velg den høyeste sentrifugehastigheten som er anbefalt under vaskeprosessen.
- Ikke bruk mer vaskemiddel en anbefalt mengde som er angitt på emballasjen.

### 4.2.4 Legge inn vasken

1. Åpne døren.
2. Legg vasken i maskinen uten å pressen den sammen.
3. Dytt igjen og lukk døren til du hører en låselyd. Sørg for at ingen gjenstander ligger i klem i døren. Ileggsdøren vil låses mens programmet kjører. Døren kan bare åpnes en stund etter at programmet er ferdig.

### 4.2.5 Riktig ileggsmengde

Maksimal ileggsmengde avhenger av typen tøy, skittenhetsnivået og vaskeprogrammet du ønsker å bruke.

Maskinen justerer automatisk vannmengden i henhold til vekten på tøymengden som er lagt inn.

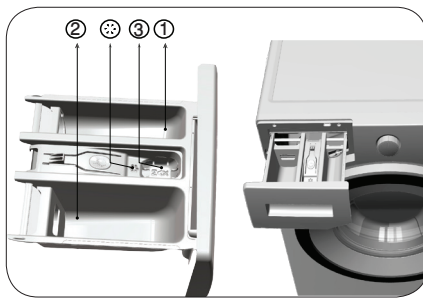


**ADVARSEL:** Følg informasjonen i «Program- og forbrukstabell». Hvis den overbelastes vil ytelsen til vaskemaskinen reduseres. Og det kan oppstå støv og vibrasjonsproblemer.

### 4.2.6 Bruke vaskemiddel og tøyemykner



Når du bruker vaskemiddel, tøyemykner, stivelse, stofffarge, blekemiddel og avkalkingsmiddel, les instruksjonene fra produsenten på emballasjen og følge doseringsanvisningene. Bruk helst et målebeger.



Vaskemiddelskuffen består av tre rom:

- (1) for forvask
- (2) for hovedvask
- (3) for tøymykner
- (☼) i tillegg er det en hevert i tøymyknerdelen.

### Vaskemiddel, tøymykner og andre rengjøringsmidler

- Tilfør vaskemiddel og tøymykner før vaskeprogrammet starter.
- Ikke la vaskemiddelkammeret være åpent mens en vaskesyklus pågår!
- Når du bruker et program uten forvask, ikke ha vaskemiddel i forvaskkammeret (kammer nr. «1»).
- Når du bruker et program med forvask, ikke ha noe flytende vaskemiddel inn i forvaskkammeret (kammer nr. «1»).
- Ikke velg et program med forvask hvis du bruker vaskemiddelpose eller utporsjoneringsball. Plasser vaskemiddelposen eller utporsjoneringsballen rett inn mellom tøyet i maskinen.

Hvis du bruker flytende vaskemiddel, ikke glem å plassere beholderen med flytende vaskemiddel inn i hovedvaskkammeret (kammer nr. «2»).

### Velg vaskemiddeltypen

Vaskemiddeltypen som skal brukes, avhenger av typen og fargen på stoffet.

- Bruk ulike vaskemidler for farget og hvit vask.
- Bare vask finvask med spesielle vaskemidler (flytende vaskemiddel, ullsjampo, osv.) som bare brukes til finvask.
- Ved vask av klær og gjenstander i mørke farger anbefales det å bruke flytende vaskemiddel.
- Vask ullplagg med et spesielt vaskemiddel som er laget for ulltøy.



**FORSIKTIG:** Bare bruk vaskemidler som er produsert for vaskemaskiner.

**FORSIKTIG:** Ikke bruk såpepulver.

### Justere vaskemiddelmengde

Mengden vaskemiddel som skal brukes avhenger av tømengden, skittenhetsnivået og vannhardheten.

- Ikke bruk mer enn anbefalt doseringsmengde på pakningen for å unngå for mye skum og dårlig skylling, for å spare penger og beskytte miljøet.
- Bruk mindre vaskemiddel for små mengder eller lett skittent tøy.

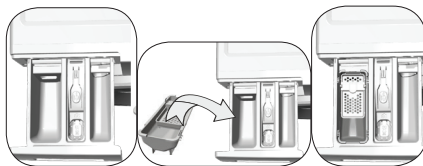
### Bruke tøymyknere

Hell tøymykner i tøymyknerdelen i vaskemiddelskuffen.

- Ikke overstig (> max<)-nivået merket i tøymyknerdelen.
- Hvis tøymykneren ikke er flytende, fortynn den med vann før du heller den i vaskemiddelskuffen.

### Bruke flytende vaskemidler

#### Hvis produktet inneholder en kopp for flytende vaskemiddel:



- Ha flytende vaskemiddel i beholder nr. «2».
- Hvis det flytende vaskemiddelet ikke er flytende, fortynn den med vann før du heller det i vaskemiddelbeholderen.

#### Hvis produktet ikke inneholder en kopp for flytende vaskemiddel:

- Ikke bruk flytende vaskemiddel til forvask i et program med forvask.

- Flytende vaskemiddel setter flekker på klærne når det brukes sammen med starttidsforvalg. Hvis du skal bruke starttidsforvalgsfunksjonen, ikke bruk flytende vaskemiddel.

### **Bruk gel- og tablettvaskemiddel**

- Hvis gel-vaskemiddelets konsistens er flytende og maskinen ikke inneholder en spesiell beholder for flytende vaskemiddel, ha gel-vaskemiddelet i kammeret for hovedvask i løpet av første vanninntak. Hvis maskinen inneholder en spesiell beholder for flytende vaskemiddel, fyll vaskemiddel i denne beholderen før du starter programmet.
- Hvis gel-vaskemiddelets tykkelse ikke er flytende eller i form av en kapslet væsketablett, legg den direkte i trommelen før vask.
- Legg vaskemidler i tablettform i hovedvaskkammeret (kammer nr. «2») eller rett inn i trommelen før vask.

### **Bruke stivelse**

- Ha flytende stivelse, pulverstivelse eller tøyfarge i tøymyknerdelen. Aldri bruk tøymykner og stivelse sammen i samme vaskesyklus. Tørk innsiden av maskinens trommel med en fuktig og ren klut etter bruk av stivelse.

### **Bruke kalkfjerner**

- Når det er nødvendig, bare bruk kalkfjernere som er produsert spesielt for vaskemaskiner.

### **Bruk av blekemidler**

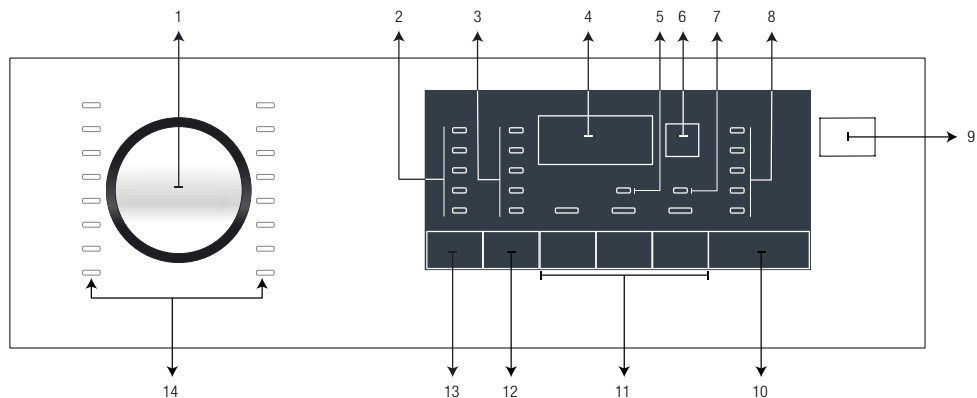
- Ha blekemidler i på begynnelsen av vaskesyklusen ved å velge et program med forvask. Ikke ha vaskemiddel i forvaskkammeret. Som et alternativt kan du velge et program med ekstra skylling og tilføre blekemiddelet mens maskinen henter vann fra vaskemiddelkammeret, i løpet av første skylletrinn.
- Ikke bruk blekemiddel og vaskemiddel ved å blande dem.
  - Bare bruk en liten mengde (ca. 50 ml) blekemiddel og skyll klærne svært godt, fordi det forårsaker hudirritasjon. Ikke hell blekemiddelet direkte på vasken og ikke bruk den med farget vask.
  - Ved bruk av oksygenbasert blekningsmiddel, velg et program som vasker klærne på en lav temperatur.
  - Oksygenbasert blekemiddel kan brukes sammen med vaskemiddel, men hvis det ikke har samme konsistens, ha først vaskemiddel i kammer nr. «2» i vaskemiddelbeholderen, og vent på at maskinen henter vaskemiddelet ved første skylling. Tilfør blekemiddel fra samme kammer mens maskinen fremdeles pumper inn vann.

## 4.2.7 Tips for effektiv vasking

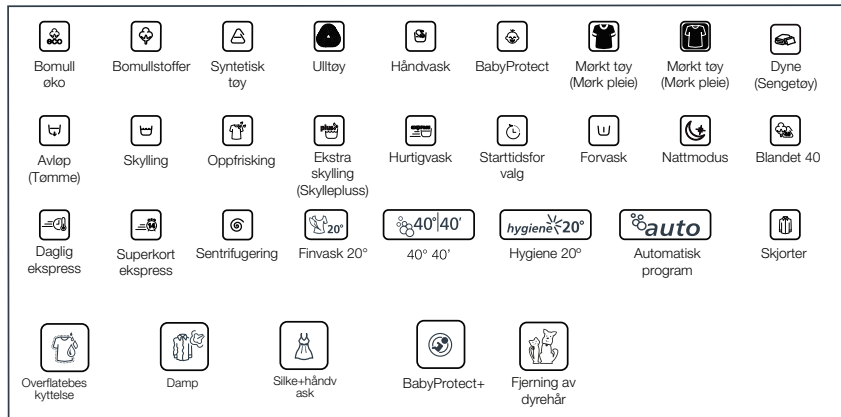
		Klær			
		Lyse og hvite farger	Farger	Svarte og mørke farger	Finvask, ull og silke
		(Anbefalt temperaturområde basert på skittenhetsnivå: 40-90 °C)	(Anbefalt temperaturområde basert på skittenhetsnivå: kaldt -40 °C)	(Anbefalt temperaturområde basert på skittenhetsnivå: kaldt -40 °C)	(Anbefalt temperaturområde basert på skittenhetsnivå: kaldt -30 °C)
<b>Skittenhetsnivå</b>	<b>Svært skittent</b>  (vanskelige flekker som gress, kaffe, frukt og blod).	Det kan være nødvendig å forhåndsbehandle flekkene eller velge forvask. Pulverbasert og flytende vaskemiddel som anbefales for hvite klær kan brukes i doseringer som anbefales for svært skitne klær. Det anbefales å bruke pulvervaskemiddel til å rengjøre leire- og jordflekker, og skit som ikke tåler blekemidler.	Pulverbasert og flytende vaskemiddel som anbefales for fargede klær kan brukes i doseringer som anbefales for svært skitne klær. Det anbefales å bruke pulvervaskemiddel til å rengjøre leire- og jordflekker, og skit som ikke tåler blekemidler.	Flytende vaskemidler som egner seg til fargede og mørke klær kan brukes i doseringer som anbefales for svært skitne klær.	Bruk helst flytende vaskemidler som er laget for finvask. Ullstoffer og silkeklær må vaskes med spesielle vaskemidler for ull.
	<b>Normalt skitten</b> (For eksempel flekker som er forårsaket av kroppen, på krager og mansjetter.)	Pulverbasert og flytende vaskemiddel som anbefales for hvite klær kan brukes i doseringer som anbefales for normalt skitne klær.	Pulverbasert og flytende vaskemiddel som anbefales for fargede klær kan brukes i doseringer som anbefales for normalt skitne klær. Bruk vaskemiddel som ikke inneholder blekemiddel.	Flytende vaskemidler som egner seg til fargede og mørke klær kan brukes i doseringer som anbefales for normalt skitne klær.	Bruk helst flytende vaskemidler som er laget for finvask. Ullstoffer og silkeklær må vaskes med spesielle vaskemidler for ull.
	<b>Litt skittent</b>  (Uten synlige flekker).	Pulverbasert og flytende vaskemiddel som anbefales for hvite klær kan brukes i doseringer som anbefales for litt skitne klær.	Pulverbasert og flytende vaskemiddel som anbefales for fargede klær kan brukes i doseringer som anbefales for litt skitne klær. Bruk vaskemiddel som ikke inneholder blekemiddel.	Flytende vaskemidler som egner seg til fargede og mørke klær kan brukes i doseringer som anbefales for litt skitne klær.	Bruk helst flytende vaskemidler som er laget for finvask. Ullstoffer og silkeklær må vaskes med spesielle vaskemidler for ull.

## 4.3 Bruke produktet

### 4.3.1 Kontrollpanel



- 1 - Programvalgsbryter
- 2 - LED-er for temperaturvalg
- 3 - LED-er for sentrifugehastighetsvalg
- 4 - Skjerm for varighetsinformasjon
- 5 - LED for barnesikring
- 6 - Innstillingsknapp for slutttid
- 7 - LED for låst dør
- 8 - Indikator-LED-er for programoppfølging
- 9 - På/av-knapp
- 10 - Start/pause-knapp
- 11 - Tilleggsfunksjonsknapper
- 12 - Justeringsknapp for sentrifugehastighet
- 13 - Temperaturjusteringsknapp
- 14 - LED-er for programvalg



### 4.3.2 Programvalg

- 1 Finn ut om programmet egner seg for klesvaskens type, mengde og skittenhetsnivå i henhold til «Program- og forbrukstabell».
- 1 Velg ønsket program med programvalgsbryteren.



Programmene er begrenset til den høyeste sentrifugehastigheten som er egnet for stofftypen.

Når du velger program må du alltid tenke på stofftype, farge, skittenhetsnivå og temperatur.

Velg alltid den laveste temperaturen som er egnet for typen klesvask. Høyere temperatur betyr høyere strømforbruk.

### 4.3.3 Programmer

#### • Bomullstoffer

Brukes til bomullsvask (som sengetøy, dyner, putetrekk, håndklær, badekåper, undertøy, osv.). Klesvasken vil gjennomgå en kraftig vask hele syklusens lengde.

#### • Syntetiske stoffer

Bruks til å vaske syntetiske plagg (skjorter, bluser, plagg som består av bomull og syntetiske stoffer, osv.). Klesvasken vaskes forsiktig og med en kortere vaskesyklus, sammenliknet med bomullsprogrammet.

For gardiner og tyll bør et syntetiske program på 40°C med forvask og antirøllfase brukes. Fordi den finmaskede strukturen kan føre til svært mye skum, bør slør og tyll vaskes med en liten mengde vaskemiddel. Ikke ha vaskemiddel i forvaskammeret.

#### • Ulltøy

Bruk dette programmet til å vaske ullklær. Velg en egnet temperatur i henhold til merkingen på klærne. Bruk vaskemidler som er beregnet på ull.



"Vaskesyklusen for ull for denne maskinen er godkjent av The Woolmark Company for vask av maskinvaskbare ullprodukter, så lenge som produktene vaskes i henhold til vaskeanvisningen på plagget og de som er utstedt av denne vaskemaskinens produsent. M1475."  
"I Storbritannia, Eire, Hong Kong og India er Woolmarks varemerke et sertifisert varemerke."

#### • Bomull øko

Brukes til vask av normalt skitten, slitesterk bomull og linplagg. Selv om det er lengere enn andre programmer, sparer det mer energi og vann. Faktisk vasketemperatur kan avvike fra oppgitt verdier. Hvis du fyller maskinen med en mindre mengde (f.eks. halv mengde, eller mindre), vil programtiden automatisk reduseres. Dette vil sørge for at vann- og energiforbruket reduseres, som igjen vil føre til mer økonomisk vasking. Dette programmet er tilgjengelig på modeller med indikator for gjenstående tid.

#### • BabyProtect (Barnesikring)

Bruk dette programmet til vask som krever allergivennlig og hygienisk vask ved høy temperatur, og intensive og lange vaskesykluser.

#### • Finvask 20°

Brukes til å vaske finvask. Det vasker med en mildere håndtering uten mellomsentrifugering, sammenliknet med til syntetprogrammet. Dette programmet bør brukes for klær som det anbefales og vaske med finvask.

#### • Håndvask

Bruk dette programmet til å vaske ullplagg/finvask som er merket med «tåler ikke maskinvask», og som det anbefales å vaske for hånd. Det vasker klesvasken veldig forsiktig, for ikke å skade klærne.

#### • Daglig ekspress

Bruk dette programmet til å vaske lite skittent bomullstøy på kort tid.

#### • Superkort ekspress

Bruk dette programmet til å vaske lite skitten bomull og bomullstøy uten flekker, på kort tid.s

#### • Mørk vask

Bruk dette programmet til å vaske mørkt, farget tøy eller farget tøy som ikke skal falme. Vasking utføres med lite mekanisk virksomhet og på lave temperaturer. Det anbefales å bruke flytende vaskemiddel eller ullshampo til mørkfarget tøy.

#### • Blandet 40 (Mix 40)

Bruk dette programmet til å vaske bomullsplagg og syntetiske klær sammen, uten å sortere dem.

#### • Skjorter

Brukes til å vaske skjorter i bomull, syntetiske stoffer og syntetiske stoffblandinger, sammen.

#### • 40° / 40'

Bruk dette programmet til å vaske lite skitten bomull og bomullstøy uten flekker, på kort tid.

#### • Idretten (Sports)

Dette programmet egner seg for klær som vanligvis brukes kun i kort tid, slik som sportsklær. Det brukes til å vaske en liten mengde blandet bomullstøy/syntetisk tøy.

- **Skylling**

Brukes når du vil skylle eller rette krøller, separat.

- **Sentrifugering +Tømming**

Brukes til tømme maskinen for vann.

#### 4.3.4 Temperaturvalg

Når et nytt program velges, vises den anbefalte temperaturen for det valgte programmet på temperaturindikatoren.

For å senke temperaturen, trykk på temperaturjusteringsknappen. Temperaturen vil reduseres gradvis.



Hvis programmet ikke har nådd oppvarmingstrinnet, kan du endre temperaturen uten å sette maskinen i pausemodus.

#### 4.3.5 Sentrifugehastighetsvalg

Når et nytt program velges, vises den anbefalte sentrifugehastigheten for det valgte programmet på sentrifugehastighetsindikatoren.

For å redusere sentrifugehastigheten, trykker på justeringsknappen for sentrifugehastighets.

Sentrifugehastigheten vil reduseres gradvis.

Deretter - avhengig av hvilken modell av produktet du har - vil alternativene «Skyllestopp» og «Ingen sentrifugering» vises på skjermen. Se «Tilleggsfunksjonsvalg» for en beskrivelse av disse alternativene.

##### **Skyllestopp**

Hvis du ikke kommer til å ta ut klærne umiddelbart etter at programmet er ferdig, kan du bruke skyllestoppfunksjonen for å la tøyet bli liggende i det siste skyllevannet, for å hindre dem fra å bli krøllete når det ikke er vann igjen i maskinen. Trykk på start/pause-knappen etter denne prosessen, hvis du ønsker å tømme maskinen for vann uten å sentrifugere tøyet. Programmet vil fortsette og fullføres etter at maskinen er tømt for vann.

Hvis du ønsker å sentrifugere tøyet mens det befinner seg i vannet, juster sentrifugehastigheten og trykk på start/pause-knappen.

Programmet gjenoptas. Vannet tømmes ut, tøyet sentrifugeres og programmet er ferdig.



Hvis programmet ikke har nådd sentrifugetrinnet, kan du endre hastigheten uten å sette maskinen i pausemodus.

#### Veiledende verdier for syntetiske programmer (NO)

	Last (kg)	Vannforbruk (l)	Energiforbruk (kWh)	Programvarighet (min) *	Gjenværende fuktighetsinnhold (%) **	
					≤ 1000 opm	> 1000 opm
Syntetisk 60	2,5	48	0.95	105/ 135 <sup>l</sup>	45	40
Syntetisk 40	2,5	45	0.50	105/ 135 <sup>l</sup>	45	40

\* Du kan se vasketiden til programmet du har valgt på maskinens skjerm. Det er normalt at små forskjeller kan oppstå mellom tiden som vises på skjermen og den faktiske vasketiden.

\*\* Verdier for gjenværende fuktighet varierer avhengig av valgt sentrifugehastighet.



## 4.3.6 Program- og forbrukstabell

NO						Ekstrafunksjon			
Program (°C)		Maks. last (kg)	Vannforbruk (l)	Energiforbruk (kWh)	Maks. hastighet***	Forkvask	Hurtigvask	Ekstra skylling	Valgbart temperaturområde °C
Bomull øko	60**	6	43	0.81	1600				Kaldt-60
	60**	3	34	0.54	1600				Kaldt-60
	40**	3	34	0.48	1600				Kaldt-60
Bomullstoffer	90	6	60	1.90	1600	•	•	•	Kaldt-90
	60	6	60	1.20	1600	•	•	•	Kaldt-90
	40	6	57	0.75	1600	•	•	•	Kaldt-90
Syntetiske stoffer	60	2.5	48	0.95	1200	•	•	•	Kaldt-60
	40	2.5	45	0.50	1200	•	•	•	Kaldt-60
Ulltøy	40	1.5	55	0.32	1200			•	Kaldt-40
Håndvask	30	1	40	0.25	1200				Kaldt-30
BabyProtect (Barnesikring)	60	6	85	1.60	1600			*	30 - 90
Mørk vask	40	2.5	55	0.50	1000	•		*	Kaldt-40
Skjorter	40	2.5	55	0.50	800	•	•	•	Kaldt-60
Blandet 40 (Mix 40)	40	3	55	0.60	1000	•	•		Kaldt-40
40° / 40'	40	6	40	0.40	1400				Kaldt-40
Finvask 20°	20	2.5	48	0.12	1200			•	20
Idretten (Sports)	40	2.5	56	0.55	1000	•	•		Kaldt-40
Superkort ekspress	30	2	35	0.09	1400			•	Kaldt-30
Daglig ekspress	90	6	64	1.70	1400			•	Kaldt-90
	60	6	62	0.95	1400			•	Kaldt-90
	30	6	60	0.15	1400			•	Kaldt-90

• : Kan velges.

\* : Velges automatisk, kan ikke velges bort.

\*\* : Energimerkingsprogram (EN 60456 Ed.3)

\*\*\* : Hvis maksimal sentrifugehastighet for maskinen er lavere enn denne verdien, kan du bare velge ett alternativ opptil den maksimale sentrifugehastigheten.

\*\*\*\* : Programmet vil oppdage typen og mengden vask du har lagt i maskinen og tilpasse vann- og energiforbruk og programvarigheten, automatisk.

- : Se programbeskrivelsen for maksimal mengde innlagt tøy.

 \*\* «Bomull øko 40 °C og Bomull øko 60 °C er standardprogrammer.» Disse programmene er kjent som «40 °C bomull standardprogram» og «60 °C bomull standardprogram». Disse programmene vises av   -symbolene.

 Tilleggsfunksjonene i tabellen kan variere etter hvilken modell av maskinen du har.

Vann- og strømforbruk kan variere i henhold til endringer i vanntrykk, vannhardhet, temperatur, romtemperatur, type og mengde klesvask, valg av tilleggsfunksjoner og sentrifugehastighet, samt endringer i elektrisk spenning.

Du kan se vasketiden til programmet du har valgt på maskinens skjerm. Det er normalt at små forskjeller kan oppstå mellom tiden som vises på skjermen og den faktiske vasketiden.

«Utvalget av tilleggsfunksjoner kan endres av produsenten. Nye valg kan legges til eller fjernes.»

«Sentrifugehastigheten på vaskemaskinen kan variere fra program til program, men sentrifugehastigheten kan ikke overstige vaskemaskinens maksimale sentrifugehastighet.»

«Produsenten forbeholder seg retten til å gjøre endringer i programmene og tilleggsfunksjonene oppgitt i tabellen. Disse endringene vil ikke endre maskinens ytelse, men programtrinn og varighet kan endres.»

### 4.3.7 Valg av tilleggsfunksjoner

Velg ønskede tilleggsfunksjoner før programmet startes.

Når et program er valgt vil indikatorlampen til eventuelle, valgte tilleggsfunksjoner lyse.



Indikatorlys for tilleggsfunksjoner som ikke kan velges med det gjeldende programmet blinker og gir fra seg et lydvarsel.

Videre kan du også velge eller avbryte tilleggsfunksjonene som egner seg for det aktuelle programmet etter at maskinen har startet. Når vaskemaskinen når det punktet der det ikke lenger er mulig å velge enkelte tilleggsfunksjoner, vil den avgi et lydvarsel og lampen til den tilleggsfunksjonen det gjelder vil blinke.



Enkelte funksjoner kan ikke velges sammen. Hvis en tilleggsfunksjon kommer i konflikt med en annen som ble valgt før maskinen startet, vil den første funksjonen avbrytes og den andre tilleggsfunksjonen vil være aktiv. Hvis du for eksempel ønsker å velge hurtigvask etter at du har valgt ekstra vann, vil ekstra vann avbrytes, og hurtigvask forbli aktiv.

En tilleggsfunksjon som ikke kan brukes sammen med programmet kan ikke velges. (Se «Program- og forbrukstabell»)

Noen programmer har tilleggsfunksjoner som må brukes sammen. Disse funksjonene kan ikke velges bort. Tilleggsfunksjonens ramme vil ikke lyse, bare det indre feltet vil lyse opp.

#### • Forvask

Forvask er bare nødvendig ved vasking av svært skitten klesvask. Du vil spare energi, vann, vaskemiddel og tid ved ikke å velge forvask.

#### • Hurtigvask

Denne funksjonen kan brukes med programmer for bomull og syntetiske stoffer. Den reduserer vasketiden for lett skittent tøy og antall skylletrinn.



Når du velger denne funksjonen, kan du bare legge halvparten av den maksimale tøymengden som er oppgitt i programtabellen, inn i maskinen.

#### • Ekstra skylling

Denne funksjonen gjør at maskinen foretar en ekstra skylling, i tillegg til den som allerede er utført, etter hovedvasken. På den måten kan risikoen for at sensitiv hud (babyer, allergisk hud, osv.) påvirkes av små vaskemiddelrester på tøyet reduseres.

### 4.3.8 Sluttid

Med sluttidsfunksjonen kan oppstarten av programmet utsettes med inntil 24 timer. Når du har trykket på knappen sluttid, vises den beregnede sluttiden for programmet. Hvis sluttiden justeres lyser indikatoren for sluttid.

For at sluttidsfunksjonen skal aktiveres og programmet fullføres etter en gitt tid, må du trykke på start/pause-knappen etter at tiden er justert.

Hvis du vil avbryte sluttidsfunksjonen må du trykke på på/av-knappen for å slå av og på maskinen.



**Ikke bruk** flytende vaskemidler når du aktiverer sluttidsfunksjonen! Det er fare for at klærne får flekker.

- 1 Åpne ileggsdøren, legg inn klesvasken, ha i vaskemiddel, osv.
- 2 Velg vaskesprogram, temperatur, sentrifugehastighet og tilleggsfunksjoner etter behov.
- 3 Angi sluttid etter eget valg ved å trykke på sluttidsknappen. Sluttidsindikatoren vil lyse.
- 4 Trykk på start/pause-knappen. Tidsnedtellingen starter. «<>»-symbolet i midten av sluttiden på skjermen vil begynne å blinke.



Mer tøy kan legges inn i løpet av nedtellingsperioden for sluttid. Mot slutten av nedtellingen, vil sluttidsindikatoren slukke, vaskesyklusen starte og tidspunktet for det valgte programmet vises på skjermen.

Når du har fullført valget av sluttid, viser skjermen sluttiden og varigheten for det valgte programmet.

### 4.3.9 Starte programmet

1. Trykk på start/pause-knappen for å starte programmet.
2. Programoppfølgingslyset som viser oppstart av programmet vil tennes.



Hvis ingen programmer startes og ingen knapper trykkes på innen 1-10 minutter under programvalgsprosessen, vil maskinen havne i AV-modus. Skjermen og alle indikatorene vil slås av. Valgt programinformasjon vises på skjermen hvis du trykker på på/av-knappen.

#### 4.3.10 Ileggsdørlås

Det er et låsesystem på maskinens ileggsdør som forhindrer åpning av døren, i tilfelle vannivået er høyt.

Det lyser opp en «Dør låst»-LED på panelet når ileggsdøren er låst.

#### 4.3.11 Endre valgene etter at programmet har startet

Etter at programmet har startet kan du gjøre følgende endringer.

##### 4.3.11.1 Sette maskinen i pausemodus:

Trykk på start/pause-knappen for å sette maskinen i pausemodus mens et program er i gang. Lampen som viser start/pause-status og programtrinn begynner å blinke på programoppfølgingsindikatoren for å vise at maskinen er i pausemodus. Når ileggsdøren er klar til å bli åpnet, vil «Ileggsdør»-lampen lyse. Når ileggsdøren kan åpnes vil ileggsdørlampen slukkes, og programtrinnindikatoren og LED for start/stopp vil fortsette å blinke. Ileggsdørlampen og programtrinnlampen vil slukkes når ileggsdøren er klar til å åpnes.

##### 4.3.11.2 Endre tilleggsfunksjon, hastighets- og temperaturinnstillinger

Avhengig av hvilket trinn programmet har nådd, kan du avbryte eller aktivere tilleggsfunksjoner. Se delen «Tilleggsfunksjoner».

Du kan også endre hastigheten og temperaturinnstillingen. Se delene «Valg av sentrifugehastighet» og «Temperaturvalg».



Hvis ingen endring er tillatt, vil det relevante lyset blinke tre ganger.

##### 4.3.11.3 Legge i eller ta ut tøy

1. Trykk på start/pause-knappen for å sette maskinen i pausemodus. Programoppfølgingslyset for det relevante trinnet som maskinen ble slått over i pausemodus fra, blinker.
2. Vent til ileggsdøren kan åpnes.
3. Åpne ileggsdøren og legg i eller ta ut tøyet.
5. Lukk ileggsdøren.
6. Foreta endringer i innstillingene av tilleggsfunksjoner, temperatur og hastighet, hvis nødvendig.
7. Trykk på start/pause-knappen for å starte maskinen.

#### 4.3.12 Barnesikring

Bruk barnesikringsfunksjonen for å hindre at barn leker med maskinen. På den måten kan du unngå eventuelle endringer i et program som er i gang.



Du kan slå av og på maskinen med på/av-knappen når barnesikringen er aktiv. Når du slår på maskinen igjen, vil programmet fortsette fra der det sist stoppet.

##### 4.3.12.1 Aktivere barnesikringen:

**Trykk og hold tilleggsfunksjonsknapp 2** inne i tre sekunder. «Barnesikring aktivert» vil lyse på programvalgsskjermen. Du kan slippe **tilleggsfunksjonsknapp 2** når dette varselet er vist.

##### 4.3.12.2 Deaktivere barnesikringen:

**Trykk og hold tilleggsfunksjonsknapp 2** inne i tre sekunder. «Barnesikring aktivert» vil slukkes på programvalgsskjermen.

### 4.3.13 Avbryte programmet

Programmet avbrytes når maskinen slås av og på igjen. Trykk og hold **På/av**-knappen nede i tre sekunder.



Hvis du trykker på **på/av**-knappen når barnesikringen er aktivert, vil ikke programmet avbrytes. Først må du deaktivere barnesikringen.

Hvis du ønsker å åpne ileggsdøren etter at du har avbrutt programmet, men det er ikke mulig å åpne ileggsdøren fordi vannivået i maskinen går over ileggsdørens åpningen, angi **Programvalg**-knappen til **Pumpe+Sentrifuger**-programmet og tøm maskinen for vann.

### 4.3.14 Programslutt

Slutt-LED vises på skjermen når programmet er fullført.

Hvis du ikke trykker på noen knapper innen det har gått ti minutter, vil maskinen havne i AV-modus.

Skjermen og alle indikatorene vil slås av.

Fullførte programtrinn vises på skjermen hvis du trykker på på/av-knappen.

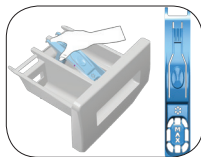
### 4.3.15 Maskinen har «Standbymodus».

Etter at du har slått på maskinen med på/av-knappen og du ikke starter noe programmer eller utfører noen prosedyrer på det valgte trinnet, og du ikke utfører noen handlinger på ca. ti minutter etter at valgt program er ferdig, vil maskinen og alle LED-er slå seg av, automatisk. Skjermen og alle indikatorene vil slås av. Valgt programinformasjon vises på skjermen hvis du trykker på på/av-knappen. Kontroller at du har foretatt riktige valg før du starter programmet. Gjenta valgene hvis nødvendig. Dette er ikke en feil.

## 4.4 Vedlikehold og rengjøring

Produktets levetid blir lengre og problemer som oppstår hyppig, reduseres hvis det rengjøres med jevne mellomrom.

### 4.4.1 Rengjøre vaskemiddelskuffen



Rengjør vaskemiddelskuffen med jevne mellomrom (hver 4-5 vaskesyklus), som vist nedenfor, for å unngå oppsamling av vaskemiddel i pulverform over tid.

Løft den bakre delen av vannlåsen for å fjerne den, som vist på illustrasjonen.

Hvis mer enn en normal mengde vann og tøymykner begynner å samles i beholderen, må den renses.

- 1 Trykk på det prikkede punktet på heverten i skyllemiddelbeholderen, og trekk den mot deg til skuffen er tatt ut av maskinen.
- 2 Vask vaskemiddelskuffen og vannlåsen med større mengder lunkent vann i en oppvaskkum. Rengjør med en egnet børst eller bruk hansker for å unngå at restene kommer i kontakt med huden din.
- 3 Sett skuffen tilbake på plass etter rengjøring og sørg for at den sitter godt.

### 4.4.2 Rengjøre ileggsdøren og trommelen

For produkter med trommelrengjøringsprogram, vennligst se Betjening av produktet - Programmer.

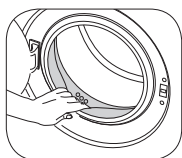
For produkter uten trommelrengjøring, følg trinnene nedenfor **for å rengjøre trommelen**: Velg hjelpefunksjonene **Mer vann** eller **Ekstra skylling**. Bruk et Bomullsprogram uten forvask. Still **temperaturen inn på det nivået som anbefales for trommel-rengjøringsmiddelets virkestoff, noe som kan fås fra autoriserte foretak og institusjoner**. Gjør dette **uten tøy i produktet**.

Før du starter programmet, plasserer du en pose med spesielt trommel-rengjøringsmiddel (hvis du ikke får tak i spesialvirkestoff, så plassert maks. 100 g anti-kalk-middel i pulverform) i hovedvaskeseksjonen (seksjon nr. "2"). Hvis anti-kalk-middelet er i tablettform, så legg bare én tablett inn i hovedvaskkammeret nr. "2". Tørk innsiden av trommelen med en ren klut etter at programmet er avsluttet.



Gjenta trommelrengjøringsprosessen hver 2. måned.

Bruk avkalkingsmiddel som egner seg for vaskemaskiner.



Etter hver vask må du sørge for at ingen fremmedlegemer ligger igjen i trommelen.

Hvis hullene på belgen som vises på figuren er blokkerte, åpne hullene ved bruk av en tannstikker.

Fremmede metallstoffer i trommelen vil forårsake rustflekker. Rengjør flekker på trommeloverflaten med rengjøringsmidler for rustfritt stål.

Aldri bruk stålull. Det vil skade de lakkerte og plastbelagte overflatene.

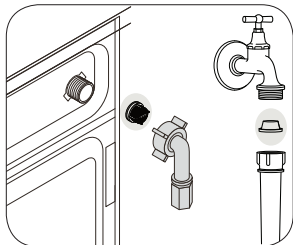
### 4.4.3 Rengjøring av utsiden og kontrollpanelet

Tørk av maskinen med såpevann eller ikke-etsende, milde gel-rengjøringsmidler etter behov, og tørk av med en myk klut.

Bare bruk en myk og fuktig klut til å rengjøre kontrollpanelet.

#### 4.4.4 Rengjøre vanninntaksfiltrene

Det er et filter på enden av hver vanninntaksventil på baksiden av maskinen, og også i enden av hver vanninntaksslange ved tilkoblingen til kranen. Disse filtrene forhindrer fremmede stoffer og skitt i vannet fra å komme inn i vaskemaskinen. Filtrene skal rengjøres når de blir skitne.



1. Lukk kranene.
2. Fjern mutterne på vanninntaksslangene for å få tilgang til filtrene på vanninntaksventilene. Rengjør dem med en egnet børste. Hvis filtrene er svært skitne kan de fjernes med en tang og deretter rengjøres.
3. Ta ut filtrene på den flate enden av vanninntaksslangene sammen med pakningene og rengjør nøye under rennende vann.
4. Sett pakninger og filtre ordentlig på plass, og stram til slangemutrene for hånd.

#### 4.4.5 Tømme resterende vann og rengjøre pumpefilteret

Filtersystemet i maskinen din forhindrer at solide gjenstander, slik som knapper, mynter og fabrikkfibre tilstopper pumpepropellen under tømming av vaskevannet. Dermed vil vannet tømmes uten problemer, og levetiden på pumpen vil forlenges.

Hvis maskinen ikke tømmer vannet, er pumpefilteret tilstoppet. Filteret må rengjøres når det er tilstoppet eller hver 3. måned. Vannet må først tømmes for å rense pumpefilteret.

I tillegg, før transport av maskinen (f.eks. ved flytting til et nytt hus) eller hvis vannet fryser, kan det hende at vannet må tømmes helt ut.



**FORSIKTIG:** Fremmedlegemer som blir liggende i pumpefilteret kan skade maskinen eller kan forårsake støyproblemer.

**FORSIKTIG:** Når produktet ikke er i bruk skal kranen stenges, og fjern hovedrørene og tom vannet i maskinen slik at det ikke kan fryse.

**FORSIKTIG:** Etter hver bruk skal kranen som er koblet til hovedslangen stenges.

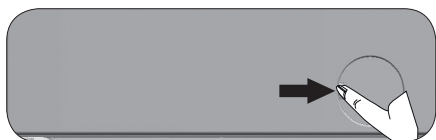
#### For å rengjøre skittent filter og tømme vannet:

1. Koble fra maskinen for å kutte strømtilførselen.



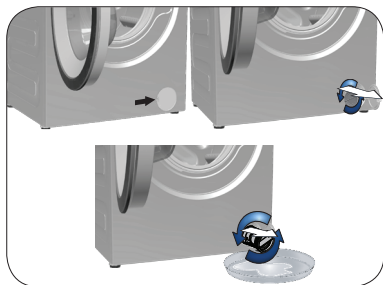
**FORSIKTIG:** Temperaturen i vannet inne i maskinen kan stige til opptil 90 ° C. For å unngå brannrisiko, rengjør filteret etter at vannet i maskinen er avkjølt.

2. Åpne filterlokket.



3 Følg fremgangsmåten nedenfor for å tomme vannet.

**Hvis produktet ikke har en nødtømmeslange for å tømme maskinen for vann:**



- a. For å samle vannet som kommer ut av filteret, plasser en stor bøtte foran filteret.
- b. Drei og løsne pumpefilteret inntil vannet begynner å strømme ut (mot klokken). Fyll vannet inn i beholderen du har plassert foran filteret. Hold en klut klar til å suge opp vannsøl.
- c. Når vannet inne i maskinen er tømt, ta ut filteret helt ved å dreie på det.


## 5 Feilsøking

Problem	Årsak	Løsning
Programmet starter ikke opp etter at døren er lukket.	Start-/Pause-/Cancel-tasten er ikke trykket på.	<ul style="list-style-type: none"> <li>• Trykk på Start-/Pause-/Cancel-tast.</li> </ul>
Programmet kan ikke startes eller velges.	Vaskemaskinen har skiftet til selvbeskyttelsesmodus pga. et forsyningsproblem (nettspenning, vanntrykk, osv.).	<ul style="list-style-type: none"> <li>• Trykk og hold På/av-knappen nede i tre sekunder. (se. «Avbryte program»)</li> </ul>
Vann i maskinen.	Det kan ha blitt igjen litt vann i produktet på grunn av kvalitetskontrollprosesser i produksjonen.	<ul style="list-style-type: none"> <li>• Dette er ikke en feil, vannet er ikke skadelig for maskinen.</li> </ul>
Maskinen fylles ikke med vann.	Kranen er stengt.	<ul style="list-style-type: none"> <li>• Åpne kranen.</li> </ul>
	Vanninntaksslangen er bøyd.	<ul style="list-style-type: none"> <li>• Rett ut slangen.</li> </ul>
	Vanninntaksfilteret er tilstoppet. Illeggsdøren er kanskje åpen.	<ul style="list-style-type: none"> <li>• Rengjør filtret.</li> <li>• Lukk døren.</li> </ul>
Maskinen tømmes ikke for vann.	Vannuttaksslangen kan være tilstoppet eller vridd.	<ul style="list-style-type: none"> <li>• Rengjør eller rett ut slangen.</li> </ul>
	Pumpefilteret er tilstoppet.	<ul style="list-style-type: none"> <li>• Rengjør pumpefilteret.</li> </ul>
Maskinen vibrerer eller lager støy.	Det kan hende maskinen står i ubalanse.	<ul style="list-style-type: none"> <li>• Juster føttene for å stille maskinen jevnt.</li> </ul>
	Et hardt materiale kan ha kommet inn i pumpefiltret.	<ul style="list-style-type: none"> <li>• Rengjør pumpefilteret.</li> </ul>
	Sikringsboltene for transport er ikke fjernet.	<ul style="list-style-type: none"> <li>• Fjern sikringsboltene for transport.</li> </ul>
	Tøymengden i maskinen kan være for liten.	<ul style="list-style-type: none"> <li>• Legg mer tøy i maskinen.</li> </ul>
	Det er mulig at maskinen er overbelastet med skittentøy.	<ul style="list-style-type: none"> <li>• Ta ut litt av vasken fra maskinen eller fordel lasten for hånd, for å balansere den jevnt i maskinen.</li> </ul>
Det lekker vann fra bunnen av vaskemaskinen.	Det kan hende maskinen støtter seg til en stiv gjenstand.	<ul style="list-style-type: none"> <li>• Sørg for at maskinen ikke lener seg mot noe.</li> </ul>
	Vannuttaksslangen kan være tilstoppet eller vridd.	<ul style="list-style-type: none"> <li>• Rengjør eller rett ut slangen.</li> </ul>
	Pumpefilteret er tilstoppet.	<ul style="list-style-type: none"> <li>• Rengjør pumpefilteret.</li> </ul>
Maskinen stoppet rett etter at programmet startet.	Maskinen kan ha stoppet midlertidig på grunn av lav spenning.	<ul style="list-style-type: none"> <li>• Den vil gjenoppta driften når spenningen er tilbake på normalt nivå.</li> </ul>
Maskinen tømmer vannet den tar inn med en gang.	Vannuttaksslangen er kanskje ikke i riktig høyde.	<ul style="list-style-type: none"> <li>• Koble til vannuttaksslangen som beskrevet i brukerhåndboken.</li> </ul>
Ikke noe vann kan ses i maskinen under vasking.	Vannvået er ikke synlig utenfra vaskemaskinen.	<ul style="list-style-type: none"> <li>• Dette er ingen feil.</li> </ul>
Illeggsdøren kan ikke åpnes.	Dørlåsen er aktivert på grunn av vannvået i maskinen.	<ul style="list-style-type: none"> <li>• Tøm vannet ved å kjøre pumpe- eller sentrifugeprogrammet.</li> </ul>
	Maskinen varmer opp vannet eller utfører sentrifugering.	<ul style="list-style-type: none"> <li>• Vent til programmet er ferdig.</li> </ul>
	Barnesikringen er aktivert. Dørlåsen vil deaktiveres noen minutter etter at programmet er ferdig.	<ul style="list-style-type: none"> <li>• Vent noen minutter til dørlåsen er deaktivert.</li> </ul>
Vaskingen tar lenger tid enn spesifiseres i håndboken.(*)	Vanntrykket er lavt.	<ul style="list-style-type: none"> <li>• Maskinen venter til den tar inn en tilstrekkelig vannmengde for å forhindre dårlig vaske kvalitet på grunn av den reduserte vannmengden. Derfor blir vasketiden lenger.</li> </ul>
	Spenningen kan være lav.	<ul style="list-style-type: none"> <li>• Vasketiden forlenges for å unngå dårlige vaskeresultater når forsyningsspenningen er lav.</li> </ul>
	Inngangstemperaturen på vannet kan være lav.	<ul style="list-style-type: none"> <li>• Tiden som kreves for å varme opp vannet blir lengere under kalde årstider. Vasketiden kan forlenges for å unngå dårlige vaskeresultater.</li> </ul>
	Antall skyllinger og/eller mengden skyllevann kan ha økt.	<ul style="list-style-type: none"> <li>• Maskinen øker mengden skyllevann når det er behov for god skylling og legger til et ekstra skylletrinn etter behov.</li> </ul>
	Overdrevent mye skum kan ha oppstått og det automatiske skumabsorpsjonssystemet kan ha blitt aktivert på grunn av for mye vaskemiddel.	<ul style="list-style-type: none"> <li>• Bruk anbefalte mengder vaskemiddel.</li> </ul>



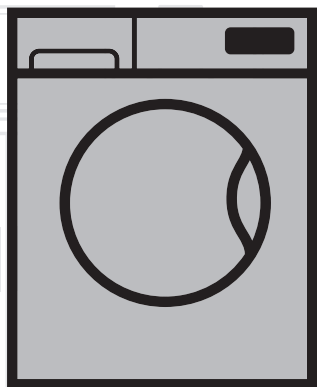
Problem	Årsak	Løsning
Programtiden teller ikke ned. (På modeller med skjerm) (*)	Timeren kan stoppe under vanninntak.	<ul style="list-style-type: none"> <li>• Timerindikatoren vil ikke telle ned før maskinen har tatt inn en tilstrekkelig vannmengde. Maskinen vil vente til det er en tilstrekkelig mengde vann for å unngå dårlig vaskeresultat pga. manglende vann. Timerindikatoren vil gjenoppta nedtellingen etter dette.</li> </ul>
	Timeren kan stoppe under oppvarmingstrinnet.	<ul style="list-style-type: none"> <li>• Timerindikatoren vil ikke telle ned før maskinen når den valgte temperaturen.</li> </ul>
	Timeren kan stoppe under sentrifugeringstrinnet.	<ul style="list-style-type: none"> <li>• Det automatiske deteksjonssystemet for ubalansert tøy kan være aktivert pga. feil fordeling av tøyet i trommelen.</li> </ul>
Programtiden teller ikke ned. (*)	Det kan være ubalanse i tøyet i maskinen.	<ul style="list-style-type: none"> <li>• Det automatiske deteksjonssystemet for ubalansert tøy kan være aktivert pga. feil fordeling av tøyet i trommelen.</li> </ul>
Maskinen bytter ikke til sentrifugertrinnet. (*)	Det kan være ubalanse i tøyet i maskinen.	<ul style="list-style-type: none"> <li>• Det automatiske deteksjonssystemet for ubalansert tøy kan være aktivert pga. feil fordeling av tøyet i trommelen.</li> </ul>
	Maskinen vil ikke sentrifugere hvis vannet ikke er tomt helt ut.	<ul style="list-style-type: none"> <li>• Kontroller filteret og vannuttaksslangen.</li> </ul>
	Overdrevent mye skum kan ha oppstått og det automatiske skumabsorpsjonssystemet kan ha blitt aktivert på grunn av for mye vaskemiddel.	<ul style="list-style-type: none"> <li>• Bruk anbefalte mengder vaskemiddel.</li> </ul>
Vaskeytelsen er dårlig: Vasken blir grå. (**)	Utilstrekkelig mengde vaskemiddel er brukt over lang tid.	<ul style="list-style-type: none"> <li>• Bruk anbefalt mengde vaskemiddel som passer til vannets hardhet og vasken.</li> </ul>
	Vaskingen er utført ved lave temperaturer i lang tid.	<ul style="list-style-type: none"> <li>• Velg egnet temperatur for vasken som skal vaskes.</li> </ul>
	Utilstrekkelig mengde vaskemiddel brukes med hardt vann.	<ul style="list-style-type: none"> <li>• Hvis det brukes en utilstrekkelig mengde vaskemiddel med hardt vann, sitter skitten på klærne, slik at de blir grå over tid. Det er vanskelig å eliminere denne gråheten når den oppstår. Bruk anbefalt mengde vaskemiddel som passer til vannets hardhet og vasken.</li> </ul>
	For mye vaskemiddel er brukt.	<ul style="list-style-type: none"> <li>• Bruk anbefalt mengde vaskemiddel som passer til vannets hardhet og vasken.</li> </ul>
Vaskeytelsen er dårlig: Flekker forsvinner ikke, eller vasken blir ikke hvitere. (**)	Utilstrekkelig mengde vaskemiddel brukes.	<ul style="list-style-type: none"> <li>• Bruk anbefalt mengde vaskemiddel som passer til vannets hardhet og vasken.</li> </ul>
	For mye skittentøy ble lagt inn.	<ul style="list-style-type: none"> <li>• Ikke overbelast maskinen. Bruk de anbefalte mengdene i «Program- og forbrukstabel».</li> </ul>
	Feil program og temperatur er valgt.	<ul style="list-style-type: none"> <li>• Velg egnet program og temperatur for vasken som skal vaskes.</li> </ul>
	Feil type vaskemiddel brukes.	<ul style="list-style-type: none"> <li>• Bruk originalt vaskemiddel som passer til maskinen.</li> </ul>
	For mye vaskemiddel er brukt.	<ul style="list-style-type: none"> <li>• Tilsett vaskemiddel i riktig beholder. Ikke bland blekemiddel og vaskemiddel med hverandre.</li> </ul>
Vaskeytelsen er dårlig: Oljeflekker vises på klesvasken. (**)	Regelmessig trommelrengjøring er ikke utført.	<ul style="list-style-type: none"> <li>• Rengjør trommelen regelmessig. Se 4.4.2 om dette.</li> </ul>
Vaskeytelsen er dårlig: Klærne lukter vondt. (**)	Lukter og bakterielag dannes på trommelen som en følge av kontinuerlig vask ved lavere temperaturer og/eller med korte programmer.	<ul style="list-style-type: none"> <li>• La vaskemiddelskuffen og ileggsdøren stå på gløtt etter hver vask. Dermed kan det ikke dannes et fuktig miljø som gjør at bakterier trives på insiden av maskinen.</li> </ul>
	Fargen på klærne er bleket. (**)	<ul style="list-style-type: none"> <li>• Ikke overbelast maskinen.</li> </ul>
	For mye skittentøy ble lagt inn. Vaskemiddelet kan ha blitt fuktig.	<ul style="list-style-type: none"> <li>• Oppbevar vaskemidler lukket i et fuktfritt miljø, og ikke utsett dem for høye temperaturer.</li> </ul>
	En høyere temperatur er valgt.	<ul style="list-style-type: none"> <li>• Velg riktig program og temperatur etter type og skittenhetsnivå på vasken.</li> </ul>

<b>Problem</b>	<b>Årsak</b>	<b>Løsning</b>
Den skyller ikke godt nok.	Mengden, merket og oppbevaringsforholdene for vaskemiddelet som brukes er ikke riktig.	<ul style="list-style-type: none"> <li>• Bruk et vaskemiddel som passer til vaskemaskinen og vasken. Oppbevar vaskemidler lukket i et fuktfritt miljø, og ikke utsett dem for høye temperaturer.</li> </ul>
	Vaskemiddelet er tilsatt i feil beholder.	<ul style="list-style-type: none"> <li>• Hvis vaskemiddel tilsettes i forvaskbeholderen, selv om forvask ikke velges, kan maskinen ta inn dette vaskemiddelet under skylle- eller tøymyknertrinnet. Tilsett vaskemiddel i riktig beholder.</li> </ul>
	Pumpefilteret er tilstoppet. Vannuttaksslangen er bøyd.	<ul style="list-style-type: none"> <li>• Kontroller filteret.</li> <li>• Kontroller vannuttaksslangen.</li> </ul>
Vasken blir stiv etter vask. (**)	Utilstrekkelig mengde vaskemiddel brukes.	<ul style="list-style-type: none"> <li>• Hvis vannets hardhet er høy kan bruk av utilstrekkelig mengde vaskemiddel gjøre at vasken blir stiv over tid. Bruk egnet mengde vaskemiddel i henhold til vannets hardhet.</li> </ul>
	Vaskemiddelet er tilsatt i feil beholder.	<ul style="list-style-type: none"> <li>• Hvis vaskemiddel tilsettes i forvaskbeholderen, selv om forvask ikke velges, kan maskinen ta inn dette vaskemiddelet under skylle- eller tøymyknertrinnet. Tilsett vaskemiddel i riktig beholder.</li> </ul>
	Vaskemiddelet kan være blandet med tøymykneren.	<ul style="list-style-type: none"> <li>• Ikke bland tøymykneren med vaskemiddelet. Vask og rengjør skuffen med varmt vann.</li> </ul>
Klærne lukter ikke som tøymykneren. (**)	Vaskemiddelet er tilsatt i feil beholder.	<ul style="list-style-type: none"> <li>• Hvis vaskemiddel tilsettes i forvaskbeholderen, selv om forvask ikke velges, kan maskinen ta inn dette vaskemiddelet under skylle- eller tøymyknertrinnet. Vask og rengjør skuffen med varmt vann. Tilsett vaskemiddel i riktig beholder.</li> </ul>
	Vaskemiddelet kan være blandet med tøymykneren.	<ul style="list-style-type: none"> <li>• Ikke bland tøymykneren med vaskemiddelet. Vask og rengjør skuffen med varmt vann.</li> </ul>
Opphoping av rester i vaskemiddelskuffen. (**)	Vaskemiddelet legges i våt skuff.	<ul style="list-style-type: none"> <li>• Tørk vaskemiddelskuffen før du tilfører vaskemiddel.</li> </ul>
	Vaskemiddelet har blitt fuktig.	<ul style="list-style-type: none"> <li>• Oppbevar vaskemidler lukket i et fuktfritt miljø, og ikke utsett dem for høye temperaturer.</li> </ul>
	Vanntrykket er lavt.	<ul style="list-style-type: none"> <li>• Kontroller vanntrykket.</li> </ul>
	Vaskemiddelet i hovedvaskbeholderen kan ha blitt vått mens vannet til forvasken ble tatt inn. Hullene på vaskemiddelbeholderen er blokkerte.	<ul style="list-style-type: none"> <li>• Kontroller hullene og rengjør dem hvis de er tilstoppet.</li> </ul>
	Det er et problem med vaskemiddelskuffens ventiler.	<ul style="list-style-type: none"> <li>• Ring den autoriserte serviceagenten.</li> </ul>
	Vaskemiddelet kan være blandet med tøymykneren.	<ul style="list-style-type: none"> <li>• Ikke bland tøymykneren med vaskemiddelet. Vask og rengjør skuffen med varmt vann.</li> </ul>
	Regelmessig trommelrengjøring er ikke utført.	<ul style="list-style-type: none"> <li>• Rengjør trommelen regelmessig. Se 4.4.2 om dette.</li> </ul>

Problem	Årsak	Løsning
For mye skum dannes i maskinen. (**)	Feil vaskemiddel brukes i vaskemaskinen.	• Bruk vaskemidler som passer til vaskemaskinen.
	For mye vaskemiddel brukes. Vaskemiddelet er oppbevart under feil forhold.	• Bare bruk tilstrekkelig mengde vaskemiddel. • Oppbevar vaskemiddel på et lukket og tørt sted. Ikke oppbevar det på svært varme steder.
	Noen nettingplagg, som tyll, kan skumme mye på grunn av teksturen.	• Bruk mindre vaskemiddel for denne typen plagg.
	Vaskemiddelet er tilsatt i feil beholder. Tøymykner tas inn for tidlig.	• Tilsatt vaskemiddel i riktig beholder. • Det kan være et problem i ventilene eller i vaskemiddeldispenseren. Ring den autoriserte serviceagenten.
Skum strømmer over i vaskemiddelskuffen.	For mye vaskemiddel er brukt.	• Bland én spiseskje tøymykner og 1/2 liter vann og hell blandingen i hovedvaskbeholderen i vaskemiddelskuffen.
		• Tilsatt vaskemiddel i maskinen som egner seg for de programmene og de maksimale lastene som er indikert i «Program- og forbrukstabell». Når du bruker ekstra kjemikalier (flekkefjernere, blekemidler, osv.), reduser mengden vaskemiddel.
Vasken forblir våt på slutten av programmet. (*)	Overdrevent mye skum kan ha oppstått og det automatiske skumabsorpsjonssystemet kan ha blitt aktivert på grunn av for mye vaskemiddel.	• Bruk anbefalte mengder vaskemiddel.
(*)Maskinen går ikke til sentrifugeringstrinnet når vasken ikke er jevnt fordelt i trommelen for å unngå skade på maskinen og omgivelsene. Vasken må fordeles jevnt og sentrifugeres på nytt.		
(**) Regelmessig trommelrengjøring er ikke utført. Rengjør trommelen regelmessig. Se 4.4.2		
	<b>FORSIKTIG:</b> Hvis du ikke kan løse problemet selv om du følger instruksjonene i denne delen, kontakt forhandleren eller et autorisert verksted. Aldri forsøk på å reparere et defekt produkt selv.	

# Tvättmaskin

## Bruksanvisning



WMY 61483 MB3

SV

Dokumentnummer= 2820525044\_SV / 14-10-15.(15:05)

**beko**



Den här produkten har tillverkats med den senaste teknologin under miljövänliga

---

# 1 Allmänna säkerhetsanvisningar

Avsnitten inkluderar säkerhetsanvisningar som kan bidra till att förhindra personskador och materialskador. Alla typer av garantier ska vara giltiga om dessa instruktioner inte följs.

## 1.1 Säkerhet för liv och egendom

- ▶ Placera aldrig produkten på en heltäckningsmatta. Elektriska delar överhettas, eftersom luften inte kan cirkulera under enheten. Detta kan ge stora problem med produkten.
- ▶ Koppla ur produkten när den inte används..
- ▶ Se alltid till att installation och reparation utförs av en behörig serviceagent. Tillverkaren ska inte hållas ansvarig för skador som kan uppkomma från processer som utförs av obehöriga personer.
- ▶ Vattentillförseln och dräneringsslangarna måste sitta fast ordentligt och förbli oskadade. Annars kan det uppstå vattenläckage.
- ▶ Öppna aldrig luckan eller avlägsna filtret när det fortfarande finns vatten i trumman. Annars finns risk för översvämning och skada från hett vatten.
- ▶ Använd inte våld för att öppna den låsta luckan. Luckan blir klar för att öppnas bara några minuter efter att tvättprogrammet har kommit till slutet. Om luckan öppnas med våld kan både luckan och låsmekanismen bli skadade.
- ▶ Använd tvättmedel, mjukmedel och andra tillsatser som passar för tvättmaskinen.
- ▶ Följ anvisningarna på textiletiketterna och på tvättmedelsförpackningen.

## 1.2 Barnsäkerhet

- ▶ Den här produkten kan användas av barn från 8 år och av personer vars fysiska, känslomässiga eller mentala förmåga inte är fullt utvecklad eller som saknar full erfarenhet och nödvändiga kunskaper under förutsättning att de övervakas eller utbildas i säker produktanvändning och de risker detta medför. Barn ska inte leka eller pilla med enheten. Rengöring och underhåll får inte utföras av barn om de inte övervakas av någon. Barn under 3 år bör hållas borta om de inte är kontinuerligt övervakade.
- ▶ Förpackningsmaterial kan vara farliga för barn. Förvara förpackningsmaterialen på en säker plats, oåtkomligt för barn.

- ▶ Elektriska produkter är farliga för barn. Håll barnen borta från produkten när den går. Låt dem inte leka med produkten. Använd barnlåsfunktionen för att förhindra att barn leker med produkten.
- ▶ Glöm inte att stänga luckan när du lämnar rummet där produkten är placerad.
- ▶ Förvara alla tvättmedel och tillsatser på en säker plats på avstånd från barn genom att stänga luckan till tvättmedelsfacket eller täta tvättmedelsförpackningen.

### 1.3 Elsäkerhet

- ▶ Om produkten är behäftad med fel ska den inte användas om den inte först repareras av ett behörigt serviceombud. Det finns risk för elektriska stötar!
- ▶ Din produkt är utformad för att avbryta användningen efter ett eventuellt strömavbrott. Om du vill avbryta programmet, se avsnittet "Avbryta programmet".
- ▶ Anslut produkten till ett jordat uttag som är skyddat av en 16 A säkring. Det är viktigt att du låter en elektriker utföra installationen. Vårt företag ska inte hållas ansvarigt för några skador som uppstår när produkten används utan jordning i enlighet med lokala regler.
- ▶ Tvätta aldrig produkten genom att sprida vatten över eller hälla vatten i den! Det finns risk för elektriska stötar!
- ▶ Rör aldrig kontakten med våta händer! Greppa inte tag i strömsladden för att dra ur strömmen till maskinen, utan håll alltid i uttaget med ena handen och dra med andra handen ut kontakten.
- ▶ Produkten måste kopplas ur under installation, underhåll, rengöring och reparation..
- ▶ Om strömkabeln skadas ska den bytas av tillverkaren, ett serviceställe eller en motsvarande behörig person (företrädesvis en elektriker) eller någon som har fått behörigheten för att undvika möjliga risker.

### 1.4 Säkerhet rörande heta ytor



Vid tvättning i höga temperaturer blir luckans glas hett. Var därför speciellt uppmärksam på att hålla barn borta från luckan när tvättningen pågår.

## 2 Viktiga instruktioner kring miljön

### 2.1 Efterlevnad av WEEE-direktivet



Den här produkten efterlever kraven enligt EU WEEE-direktivet (2012/19/EU). Den här produkten bär en klassificeringssymbol för elektriskt och elektroniskt avfall (WEEE).

Den här produkten har tillverkats av högkvalitativa delar och material som kan återanvändas och är lämpliga för återvinning. Kasta inte produkten i hushållsavfallet i slutet av dess livslängd. Ta den till ett insamlingsställe för återvinning av elektrisk och elektronisk utrustning. Kontakta de lokala myndigheterna för att få information

om dessa insamlingsställen.

Efterlevnad av RoHS-direktivet:

Produkten du har köpt uppfyller kraven enligt EU RoHS-direktivet (2011/65/EU). Den innehåller inte skadliga och förbjudna ämnen enligt specifikationerna i direktivet.

### 2.2 Förpackningsinformation

Förpackningsmaterialen till produkten tillverkas av återvinningsbara material i enlighet med våra nationella miljölagar. Kasta inte förpackningsmaterialen i hushållsavfallet eller med annat avfall. Ta förpackningsmaterialen till ett insamlingsställe som har tilldelats av lokala myndigheter.

## 3 Avsedd användning

- Den här produkten är avsedd för privat bruk. Den är inte avsedd för kommersiell användning och får inte användas för något annat syfte.
- Produkten kan endast användas för tvätt och sköljning av textilier med rätt märkning.
- Tillverkaren frångår sig allt ansvar för fel som uppkommer till följd av felaktig användning eller transport.
- Under en 10 års period finns originaldelar tillgängliga för att maskinen ska fungera korrekt.



## 4 Tekniska specifikationer

### Efterlevnad av kommissionens delegerade förordning (EU) nr. 1061/2010

Leverantörsnamn eller varumärke	Beko
Modellnamn	WMY 61483 MB3
Viktformåga (kg)	6
Energieffektklass/skala från from A+++ (högsta effekt) till D (lägsta effekt)	A+++
Årlig energiförbrukning (kWh) <sup>(1)</sup>	144
Energiförbrukning för standardbomullsprogram 60°C vid full maskin (kWh)	0.807
Energiförbrukningen för standardbomullsprogrammet på 60°C med delvis fylld maskin (kWh)	0.537
Energiförbrukning för standardbomullsprogram 40°C vid delvis fylld maskin (kWh)	0.480
Strömförbrukning i frånslaget läge (W)	0.500
Strömförbrukning i påslaget kvarlämnat läge (W)	0.500
Årlig vattenförbrukning (l) <sup>(2)</sup>	8360
Energiklass för centrifugering/skala från A (högsta effekt) till G (lägsta effekt)	B
Maximal centrifugeringshastighet (rpm)	1400
Återstående fuktinnehåll (%)	53
Standardbomullsprogram <sup>(3)</sup>	Bomull Eko 60°C och 40°C
Programtid för standardbomullsprogram 60°C vid full maskin (min)	200
Programtiden för standardbomullsprogrammet på 60°C med delvis fylld maskin (min)	180
Programtid för standardbomullsprogram 40°C vid delvis fylld maskin (min)	180
Längd för kvarglömt påslaget läge (min)	N/A
Ljudnivåer i luften under tvättning/centrifugering (dB)	52/78
Inbyggd	No
Höjd (cm)	84
Bredd (cm)	60
Djup (cm)	45
Nettovikt (±4 kg.)	65
Enkelt vattenintag/dubbelt vattenintag	• / -
• Tillgänglig	
El-ingång (V/Hz)	230 V / 50Hz
Full ström (A)	10
Full effekt (W)	2200
Kod för huvudmodell	109
<sup>(1)</sup> Energiförbrukning baserad på 220 standardtvättprogram för bomull i 60°C och 40°C med full eller delvis fylld maskin och förbrukning i lågeffektlägen. Faktisk energiförbrukning beror på hur enheten används.	
<sup>(2)</sup> Vattenförbrukning baserad på 220 standardtvättprogram för bomull i 60°C och 40°C med full och delvis fylld maskin. Faktisk vattenförbrukning beror på hur enheten används.	
<sup>(3)</sup> "Standardbomullsprogrammet på 60°C" och "standardbomullsprogrammet på 40°C" är standardtvättprogram dit informationen i etiketten och broschyren hänvisar och dessa program passar för att tvätta normalt smutsad bomullstvätt och är de effektivaste programmen i termer av kombinerad energi- och vattenförbrukning.	
Tekniska specifikationer kan ändras utan föregående meddelande för att förbättra produktkvaliteten.	

## 4.1 Installation

- Kontakta närmaste auktoriserade serviceombud för installation av produkten.
- Förberedelse av plats och elektricitet, kravatten och utloppsvatten på installationsplatsen är kundens ansvar.
- Se till att vatteninlopp och utloppsslangar, samt strömkabeln inte är vikta, snodda eller klämda när du trycker in produkten på plats efter installation eller rengöring.
- Låt installation och elektriska anslutningar av produkten göras av ett behörigt serviceombud. Tillverkaren ska inte hållas ansvarig för skador som kan uppkomma från processer som utförs av obehöriga personer.
- före installationen ska du göra en visuell kontroll av produkten för att se om det finns några skador. Om så är fallet får den inte installeras. Skadade produkter utgör en risk för din säkerhet.

### 4.1.1 Lämplig installationsplats

- Placera produkten på en fast, plan och jämn yta. Placera inte enheten på en mjuk matta eller andra liknande ytor.
- Den totala vikten för tvättmaskinen och torktumlaren (med full last) när de är placerade ovanpå varandra blir ungefär 180 kg. Placera produkten på ett robust och plant golv som har tillräcklig kapacitet för att klara tyngden!
- Placera inte produkten på strömkabeln.
- Installera inte produkten på platser där temperaturen kan falla under 0°C.
- Lämna ett mellanrum på minst 1 cm mellan maskinen och möblerna.
- På ett underlag med olika nivåer får du inte placera produkten intill en kant eller på en plattform.

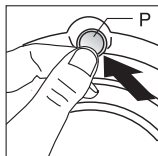
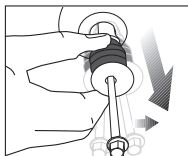
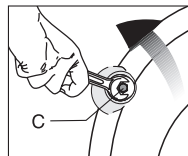
### 4.1.2 Avlägsna förpackningsmaterialet



Luta maskinen bakåt för att avlägsna förpackningsmaterialet. Avlägsna förpackningsmaterialet genom att dra i banden. Gör inte den här åtgärden ensam.

### 4.1.3 Öppna transportpärarna

- 1 Lossa bultarna med det medföljande verktyget, tills de rör sig fritt (C).
- 2 Avlägsna transportsäkerhetsbultarna genom att vrida dem.
- 3 Montera plastskydden (medföljer i en påse med bruksanvisningen) i hålen på panelens baksida. (P)



**VAR FÖRSIKTIG!** Ta bort transportbultarna innan tvättmaskinen ska användas! Annars kan produkten skadas.



Förvara säkerhetsbultarna på en säker plats för att återanvända dem när tvättmaskinen ska flyttas i framtiden.

Installera transportpärarna i omvänd ordning för borttagning.

Flytta aldrig enheten utan säkerhetsbultarna ordentligt monterade på plats.

## 4.1.4 Ansluta vatteninlopp



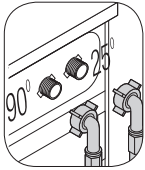
Vatteninloppets tryck måste ligga mellan 1 och 10 bar för att köra produkten (0,1 - 1 MPa). Det är i praktiken nödvändigt att ha 10-80 liter vatten från kranen per minut för att maskinen ska gå utan problem. Montera en tryckreducerande ventil om vattentrycket är högre.

Om du ska använda dubbelt vatteninlopp med en enkelinloppsenhet (kallvatten) måste du installera det medföljande stoppet i varmvattenventilen innan du börjar använda produkten. (Gäller för produkter med blindstoppssgrupp.)



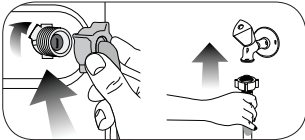
**VAR FÖRSIKTIG!** Modeller med ett vatteninlopp får inte anslutas till varmvattenkranen. I ett sådant fall blir tvätten skadad eller så växlar produkten till skyddsläge och fungerar inte.

**VAR FÖRSIKTIG!** Använd inte gamla eller använda vatteninloppsslangar på den nya produkten. Det kan orsaka fläckar på tvätten.



Anslut specialslangarna som medföljde produkten till inloppsventilerna på produkten. Röd slang (vänster) (max. 90 °C) är för varmvatteninlopp, blå slang (höger) (max. 25 °C) är för kallvatten.

Kontrollera att varm- och kallvattenkranarna är korrekt anslutna när produkten installeras. Annars kan din tvätt vara varm i slutet av tvättprogrammet och därmed bli sliten.



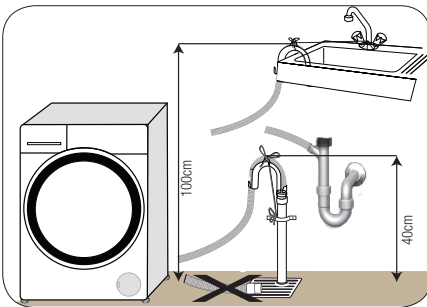
- 1 Dra åt slangmuttrarna för hand. Använd aldrig en skiftnyckel när du drar åt muttrarna.
- 2 När slanganslutningen slutförts ska du kontrollera om det finns läckageproblem genom att öppna kranarna helt. Om det uppstår några läckor ska du vrida av kranen och ta bort muttern. Dra åt muttern noggrant igen efter att du har kontrollerat tätningen. För att förhindra vattenläckage och därtill skador ska du hålla kranarna stängda när du inte använder produkten.

## 4.1.5 Ansluta dräneringsslangen till tömningen

- Anslut änden av dräneringsslangen direkt till avloppet.



**VAR FÖRSIKTIG!** Din slang kan svämma över om den släpper ur vattenutloppet. Dessutom finns det risk för avlagringar på grund av höga vattentemperaturer! För att förhindra sådana situationer och se till att maskinen tar in vatten och släpper ut det utan problem, ska du fixera dräneringsslangen säkert.



- Anslut dräneringsslangen till en lägsta höjd på 40 cm och en maximal höjd på 100 cm.
- Om slangens har lyfts efter att den har placerats på ett golv (mindre än 40 cm ovan jord) blir vattenutloppet svårare och tvätten kan vara våt när den är klar. Därför ska du följa de höjder som beskrivs på bilden.

- För att förhindra att smutsvatten flödar över i maskinen och möjliggöra enkel tömning, ska du inte låta slangändan sjunka ned i smutsvattnet eller föra in den längre in än 15 cm i utloppet. Om den är för lång ska den istället kapas.
- Slutet av slangens får inte böjas, ingen får kliva på den och den får inte vikas mellan utlopp och maskin.
- Om längden på slangens är för kort, ska du använda den med en originalförlängningsslang. Slangens längd får inte överstiga 3,2 meter. För att undvika läckage, ska anslutningen mellan förlängningsslangens och utloppsslangens på produkten sitta ihop ordentligt med en lämplig klämma, så att det inte uppstår några läckage.

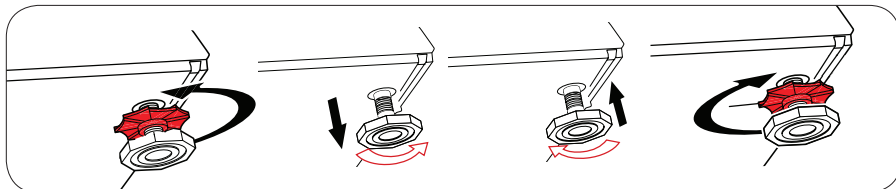
## 4.1.6 Justera fötterna



**VAR FÖRSIKTIG!** För att säkerställa att maskinen går tyst och vibrationsfritt, måste den stå på en plan yta och vara balanserad. Balansera maskinen genom att justera fötterna. Annars kan produkten förflytta sig och orsaka problem med vibrationer och skada.

**VAR FÖRSIKTIG!** Använd inga verktyg för att lossa muttrarna. Annars kan de skadas.

- 1 Lossa muttrarna på fötterna för hand.
- 2 Justera fötterna tills produkten står plant och balanserat.
- 3 Dra åt alla låsmuttrar igen för hand.



## 4.1.7 Elektrisk anslutning

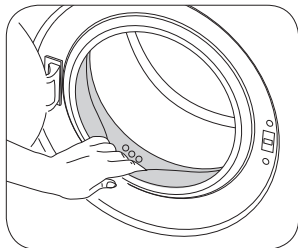
Anslut produkten till ett jordat uttag som är skyddat av en 16 A säkring. Vårt företag ska inte hållas ansvarigt för några skador som uppstår när produkten används utan jordning i enlighet med lokala regler.

- Anslutningen skall efterleva nationell lagstiftning.
- Strömkabelns kontakt måste vara lätt att komma åt efter installationen.
- Om det aktuella värdet för säkringen eller brytaren i huset är mindre än 16 Amp ska du se till att en behörig elektriker installerar en 16 Amp säkring.
- Spänningen som anges i avsnittet "Tekniska specifikationer" måste överensstämma med strömkällans spänning.
- Gör inga anslutningar via förlängningskablar eller förgreningskontakter.



**VAR FÖRSIKTIG!** Skadade strömkablar måste bytas ut av behöriga serviceombud.

## 4.1.8 Initial användning



Innan du börjar använda produkten ska du se till att alla förberedelser görs i enlighet med instruktionerna i avsnittet "Viktiga säkerhets- och miljöanvisningar" och "Installation". För att förbereda produkten för tvätt, utför först åtgärden i programmet för trumrengöring. Om det här programmet inte är tillgängligt på din maskin ska du använda den metod som beskrivs i avsnitt 4.4.2.



Använd ett avlagringshämmande medel för tvättmaskinen.

Vatten kan ha blivit kvar i produkten på grund av kvalitetskontrollprocesser i produktionen. Det är inte skadligt för produkten.

## 4.2 Förberedelse

### 4.2.1 Sortera tvätten

- \* Sortera tvätten enligt typ av material, färg, smutsgrad och tillåten vattentemperatur vid val av program.
- \* Följ alltid instruktionerna som ges på tvättetiketterna.

### 4.2.2 Förbereda kläder för tvättning

- Tvätt med metalltillbehör, såsom bh, bälten och metallknappar kan skada maskinen. Ta bort metallklämmor eller tvätta kläderna genom att lägga dem i en tvättpåse eller ett kuddfodral.
- Ta ut alla föremål ur fickorna, såsom mynt, pennor och pappersgem och vänd fickorna in och ut och borsta dem. Sådana föremål kan skada produkten eller orsaka problem med buller.
- Placera små kläder, exempelvis babysockar och nylonstrumpor i en tvättpåse eller ett kuddfodral.
- Placera gardinerna i maskinen utan att trycka ihop dem. Ta bort gardintillbehören.
- Stäng dragkedjor, sy i lösa knappar och laga revor.
- Tvätta produkter med meddelandet "maskintvätt" eller "handtvätt" i enlighet med de program som finns.
- Tvätta inte kulör tvätt och vittvätt gemensamt. Nya, mörka bomullstyger avger mycket färg. Tvätta dem separat.
- Ingrodda fläckar måste behandlas på rätt sätt före tvätt. Om du är osäker ska du kontakta en kemtvätt.
- Använd bara färger/färgändrar och avkalkningsmedel som passar för maskintvätt. Följ alltid instruktionerna på förpackningen.
- Tvätta byxor och fintvätt med insidan ut.
- Förvara plagg i Angora-ull i frysen några timmar före tvätt. Detta minskar noppbildning.
- Tvätt som utsätts för material, såsom mjöl, damm, mjölkpulver etc, måste skakas av innan de placeras i maskinen. Sådant damm och pulver kan lägga sig som lager invändigt i maskinen och orsaka skada.

### 4.2.3 saker att göra för att spara på energi

Följande information hjälper dig att använda produkten på ett ekologiskt och energieffektivt sätt.

- Använd produkten med högsta tillåtna kapacitet enligt det program du har valt, men överbelasta det inte; se avsnittet "Program- och förbrukningstabell". Se "Program och förbrukningstabell".
- Följ alltid instruktionerna på tvättmedelsförpackningen.
- Tvätta lätt smutsad tvätt i låga temperaturer.
- Använd snabbare program för mindre mängder lätt smustad tvätt.
- Använd inte förtvätt och höga temperaturer för tvätt som inte är kraftigt smutsad eller fläckad.
- Om du planerar att torka tvätten i en torktumlare ska du välja högsta centrifugeringshastigheten under tvätten.
- Använd inte mer tvättmedel än rekommenderad mängd, som anges på förpackningen.

### 4.2.4 Fylla på tvätten

1. Öppna försiktigt locket.
2. Placera plaggen löst i maskinen.
3. Tryck på och stäng luckan tills du hör låsljudet. Kontrollera att inga föremål sitter fast i luckan. Luckan är låst när programmet körs. Luckan kan bara öppnas ett tag efter att programmet har tagit slut.

### 4.2.5 Rätt tvättvikt

Maximal tvättvikt beror på typen av tvätt, smutsgrad och vilket tvättprogram du vill använda.

Maskinen justerar automatiskt mängden vatten enligt vikten för den ifyllda tvätten.

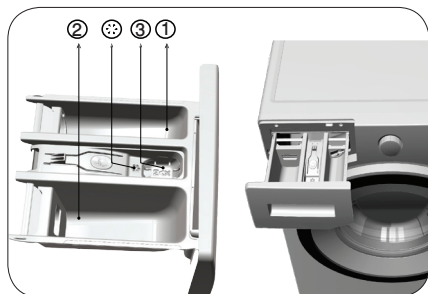


**WARNING:** Följ informationen i "Program- och förbrukningstabell". När den är överbelastad tappar maskinen tvättprestanda. Dessutom kan det uppstå problem med buller och vibrationer.

## 4.2.6 Använda tvättmedel och mjukmedel



Läs tillverkarens anvisningar på förpackningen noggrant och följ rekommenderade doseringsvärden vid användning av tvättmedel, mjukmedel, stärkelse, färgning, blekmedel eller kalkborttagning. Använd måttsets om det finns tillgängligt.



Tvättmedelsfacket består av tre delar:

- (1) för förtvätt
- (2) för huvudtvätt
- (3) för mjukmedel
- (☼) dessutom finns det en sifonbit i mjukmedelsfacket.

### Tvättmedel, mjukmedel och andra substanser

- Tillsätt tvätt- och mjukmedel innan du startar tvättmaskinen.
- Lämna inte tvättmedelsbehållaren öppen under tiden tvättprogrammet pågår!
- När du använder ett program utan förtvätt, ska du inte placera något tvättmedel i förtvättmedelfacket (facknr. "1").
- När du använder ett program med förtvätt, ska du inte placera något tvättmedel i förtvättmedelfacket (facknr. "1").
- Välj inget program med förtvätt om du använder en tvättmedelspåse. Placera tvättmedelspåsen direkt bland tvätten i maskinen.

Om du använder tvättmedel ska du inte glömma bort att placera tvättmedelskoppen i huvudtvättmedelsfacket (facknr. "2").

### Välja tvättmedelstyp

Typen av tvättmedel som ska användas beror på typen och färgen på materialet.

- Använd olika medel för kulör och vittvätt.
- Tvätta fintvätt med speciella medel (flytande medel, ylltvättmedel etc.) som passar för ömtåliga kläder.
- När du tvättar mörka kläder och filtar rekommenderar vi att du använder flytande tvättmedel.
- Tvätta ylle med speciellt tvättmedel som har tillverkats för ylle.



**VAR FÖRSIKTIG!** Använd bara tvättmedel som har tillverkats specifikt för tvättmaskiner.

**VAR FÖRSIKTIG!** Använd inte tvålpulver.

Justera tvättmedelsmängden

Mängden tvättmedel beror på mängden tvätt, smutsgrad och vattnets hårdhet.

- Överskrid inte mängden, eftersom för stora kvantiteter leder till för mycket skum, dålig sköljning, dålig ekonomi och större påverkan på miljön.
- Använd mindre mängder medel för mindre mängder tvätt eller lätt smutsade kläder.

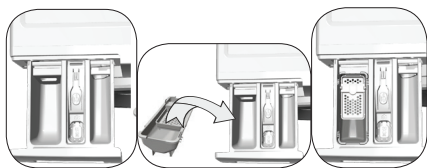
### Använd mjukmedel

Häll i mjukmedel i mjukmedelsfacket för tvättmedel.

- Överskrid inte indikeringen (> max <) i mjukmedelsfacket.
- Om mjukmedlet har tjocknat kan du spä det med lite vatten innan du häller det i tvättmedelsfacket.

## Använda flytande tvättmedel

### Om produkten innehåller en kopp för flytande tvättmedel:



- Häll i flytande tvättmedel i fack nummer "2".
- Om det flytande tvättmedlet har tjocknat kan du spä det med lite vatten innan du häller det i tvättmedelsfacket.

### Om produkten innehåller en kopp för flytande tvättmedel:

- Använd inte det flytande tvättmedlet för förtvätt i ett program med förtvätt.
- Flytande tvättmedel fläckar dina kläder när det används med funktionen för senarelagd start. Om du ska använda funktionen för senarelagd start ska du inte använda flytande tvättmedel.

### Använda gelé- och tabletttvättmedel

- Om gelétvättmedlets tjocklek är flytande och maskinen inte innehåller en kopp med specialtvättmedel i huvudtvättmedelsfacket under första vattenintaget. Om maskinen innehåller en tvättmedelskopp ska du fylla i tvättmedel i den här koppen innan du startar programmet.
- Om gelén är för tjock eller ligger inkapslad i en tablett ska du lägga det direkt i trumman före tvätten.
- Placera tabletter i huvudfacket för tvättmedel (facknr. "2") eller direkt i trumman före tvätt.

### Använda stärkningsmedel

- Tillsätt flytande stärkelse, pulverstärkelse eller textiltfärg i mjukmedelsfacket. Använd inte mjukmedel och stärkelse tillsammans i tvättprogrammet. Torka av maskinens insida med en fuktig och ren trasa efter att du har använt stärkningsmedel.

### Använda avlagringshämmande medel

- När det behövs ska du använda avlagringshämmande medel som har tillverkats specifikt för tvättmaskiner.

### Använda blekmedel

- Välj ett program med förtvätt och tillsätt blekmedel i början av förtvätten. Häll aldrig i tvättmedel i facket för förtvätt. Som alternativ kan du välja ett program med extra sköljning och tillsätta blekmedel under tiden maskinen tar in vatten från tvättmedelsfacket under första sköljsteget.
- Använd inte blekmedel och sköljmedel genom att blanda dem.
  - Använd lite (ca 50 ml) blekmedel och skölj kläderna väl, eftersom det orsakar hudirritation. Häll inte blekmedel direkt på tvätten och använd inte med kulörtvätt.
  - Vid användning av syrebaserat blekmedel, ska du välja ett program som tvättar i låg temperatur.
  - Syrebaserat blekmedel kan användas med tvättmedel; men om det inte har samma konsistens ska du först hålla tvättmedel i fack nummer "2" i tvättmedelsbehållaren och vänta på att maskinen ska spols in tvättmedlet när den tar in vatten. Tillsätt blekmedel från samma fack när maskinen fortfarande tar in vatten.

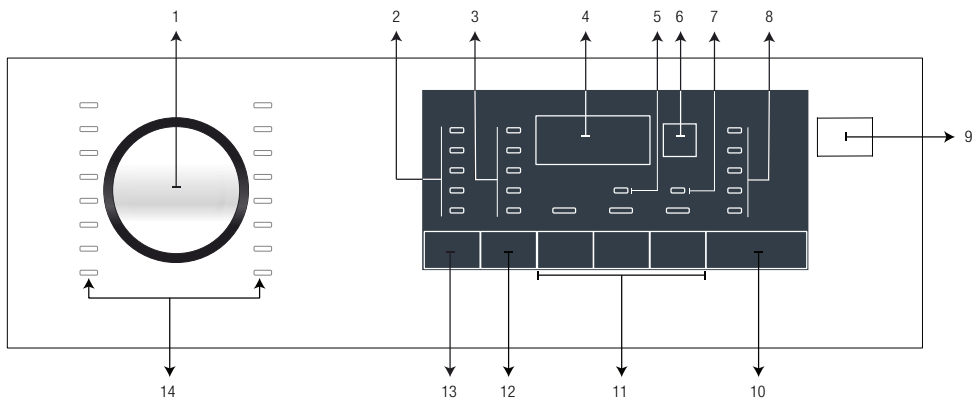
## 4.2.7 Tips för effektiv tvätt

		Kläder			
		Ljusa färger och vittvätt	Färger	Mörka/svarta färger	Fintvätt/ Ylle/Silke
		(Rekommenderad temperatur baserat på smutsgrad: 40-90 °C)	(Rekommenderad temperatur baserat på smutsgrad: kallt -40 °C)	(Rekommenderad temperatur baserat på smutsgrad: kallt -40 °C)	(Rekommenderad temperatur baserat på smutsgrad: kallt -30 °C)
Smutsgrad	<b>Kraftigt smutsad</b>  (olika fläckar, exempelvis gräs, kaffe, frukt och blod.)	Det kan vara nödvändigt att använda fläckborttagning eller förtvätt för att få bort fläckar. Pulvertvättmedel och flytande tvättmedel som rekommenderas för vittvätt kan användas i rekommenderade doser för kraftigt smutsade kläder. Vi rekommenderar att du använder pulvertvättmedel för att få bort lera och smutsfläckar som är känsliga för blekmedel.	Pulvertvättmedel och flytande tvättmedel som rekommenderas för kulörtvätt kan användas i rekommenderade doser för kraftigt smutsade kläder. Vi rekommenderar att du använder pulvertvättmedel för att få bort lera och smutsfläckar som är känsliga för blekmedel. Använd tvättmedel utan blekmedel.	Flytande tvättmedel som rekommenderas för kulörtvätt och mörka färger kan användas i rekommenderade doser för kraftigt smutsade kläder.	Det är lämpligt att använda flytande tvättmedel för fintvätt. Ylle och silke måste tvättas med speciella ylltvättmedel.
	<b>Normalt smutsad</b>  (Exempelvis fläckar på krage och manschetter)	Pulvertvättmedel och flytande tvättmedel som rekommenderas för vittvätt kan användas i rekommenderade doser för normalt smutsade kläder.	Pulvertvättmedel och flytande tvättmedel som rekommenderas för kulörtvätt kan användas i rekommenderade doser för normalt smutsade kläder. Tvättmedel som inte innehåller blekmedel ska användas.	Flytande tvättmedel som rekommenderas för kulörtvätt och mörka färger kan användas i rekommenderade doser för normalt smutsade kläder.	Det är lämpligt att använda flytande tvättmedel för fintvätt. Ylle och silke måste tvättas med speciella ylltvättmedel.
	<b>Lätt smutsad</b>  (Inga synliga fläckar finns).	Pulvertvättmedel och flytande tvättmedel som rekommenderas för vittvätt kan användas i rekommenderade doser för lätt smutsade kläder.	Pulvertvättmedel och flytande tvättmedel som rekommenderas för kulörtvätt kan användas i rekommenderade doser för lätt smutsade kläder. Tvättmedel som inte innehåller blekmedel ska användas.	Flytande tvättmedel som rekommenderas för kulörtvätt och mörka färger kan användas i rekommenderade doser för lätt smutsade kläder.	Det är lämpligt att använda flytande tvättmedel för fintvätt. Ylle och silke måste tvättas med speciella ylltvättmedel.

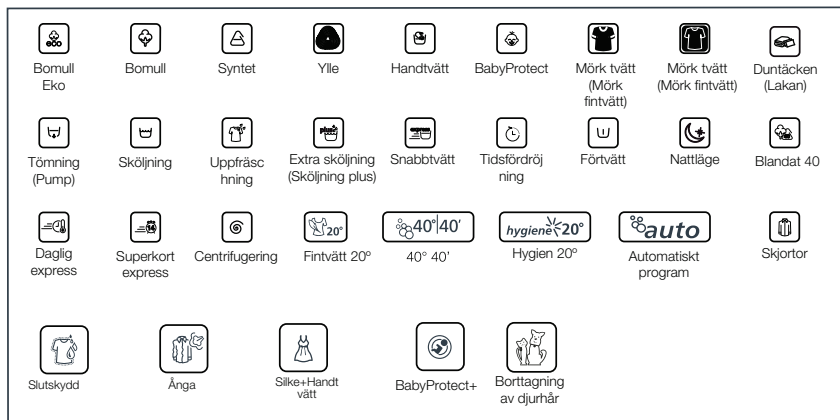


## 4.3 Använda produkten

### 4.3.1 Kontrollpanel



- 1 - Programvalsknapp
- 2 - Temperaturvalslampor
- 3 - Lampor för val av centrifugeringshastighet
- 4 - Varaktighetsinformationsdisplay
- 5 - Barnlåsaktiverad lysdiod
- 6 - Sluttidsinställningsknapp
- 7 - Dörrlåsaktiverad lysdiod
- 8 - Programuppföljningsindikator
- 9 - På-/Av-knapp
- 10 - Knappen Start/paus
- 11 - Hjälpfunktionsknappar
- 12 - Knapp för inställning av centrifugeringshastighet
- 13 - Temperaturinställningsknapp
- 14 - Programvalsindikatorer



### 4.3.2 Programväljare

- Välj det program som passar för typ, mängd och smutsgrad för tvätten i enlighet med "Program- och förbrukningstabellen" och temperaturtabellen nedan.
- Välj önskat program med programvalsknappen.



Programmen är begränsade till den högsta centrifugeringshastigheten som är lämplig för en viss typ av kläder. När du väljer programmet du vill använda ska du alltid ta hänsyn till material, smutsgrad och rekommenderad vattentemperatur. Använd alltid de lägsta temperaturvärdena som passar din tvätt. Högre temperaturer innebär alltid högre energiförbrukning.

### 4.3.3 Program

- **Bomull**

Används för dina bomullskläder (lakan och sängkläder, handdukar, badrockar, underkläder etc.)  
Tvätten tvättas med stora rörelser under en längre period.

- **Syntettvätt**

Använd det här programmet för att tvätta dina syntetkläder (skjortor, blusar, syntet/blandad bomull etc.). Det tvättas med en skonsam rörelse och har kortare tvättprogram jämfört med bomullsprogrammet.

För gardiner och spets ska du använda programmet Syntet 40°C med förtvätt och antiskrynklingfunktioner. Eftersom den flätade strukturen orsakar mycket skumbildning ska du tvätta ur tyget genom att placera en liten mängd tvättmedel i huvudfacket för tvättmedel. Håll aldrig i tvättmedel i facket för förtvätt.

- **Ylle**

Använd det här programmet för att tvätta dina yllekläder. Välj lämplig temperatur som passar för dina kläder. Använd lämpliga tvättmedel för yllematerial.



Ulltvättprogrammet för denna maskin har blivit godkänd av The Woolmark Company för tvätt av maskintvättbara ullprodukter förutsatt att dessa tvättas enligt instruktioner på skötselrådet och instruktioner enligt tillverkaren av denna maskin. "M1475  
"I UK, Irland, Hong Kong och Indien är varumärket Woolmark ett registrerat certifierat varumärke."

- **Bomull Eco**

Använd det här programmet för att tvätta normalt smutsad, grov bomull och linnenvätt. Trots att programmet är längre än alla övriga är besparingarna av energi och vatten mycket stora. Den faktiska vattentemperaturen kan skilja sig från det som anges i tvätttemperaturen. När du fyller på maskinen med mindre tvätt (exempelvis halv maskin eller mindre) kan programtiden automatiskt blir kortare i tidigare steg. I det här fallet minskar energi- och vattenförbrukningen mer, vilket ger en mer ekonomisk tvätt. Programmet är tillgängligt på modeller med indikator för återstående tid.

- **BabyProtect (Babyskydd)**

Använd det här programmet för tvätt som kräver anti-allergisk och hygienisk behandling i hög temperatur med intensiva och långa tvättcykler.

- **Fintvätt 20°**

Använd det här programmet för att tvätta din fintvätt. Det tvättar med skonsamma rörelser utan några mellanliggande centrifugeringar jämfört med syntetprogrammet. Det ska användas för ömtålig tvätt.

- **Handtvätt**

Du kan använda det här programmet för att tvätta ylle/fintvätt som har etiketten "Ej maskintvätt" med det här programmet. Tvätten körs med skonsamma rörelser för att inte skada kläderna.

- **Daglig express**

Använd det här programmet för att tvätta lätt smutsade bomullskläder på kort tid.

- **Superkort express**

Använd det här programmet för att tvätta lätt smutsade och ofläckade bomullskläder på kort tid.

- **Mörk tvätt**

Använd det här programmet när du tvättar mörka kläder eller färgade kläder som du inte vill ska blekna. Tvätten utförs med lite mekaniska rörelser och låga temperaturer. Vi rekommenderar att flytande tvättmedel eller ylleshampoo för mörk tvätt används.

- **Blandat 40 (Mix 40)**

Använd det här programmet för att tvätta bomull- och syntetkläder tillsammans utan att sortera dem.

- **Skjorta**

Du kan använda det här programmet för att tvätta skjortor som är tillverkade av bomull, syntet och syntetblandade material.

- **40° / 40"**

Använd det här programmet för att tvätta lätt smutsade och ofläckade bomullskläder på kort tid.

### • Sköljning

Det här programmet används när du vill skölja eller stärka separat.

### • Centrifugering + Tömning

Använd det här programmet för att tömma ur vattnet ur maskinen.

## 4.3.4 Temperaturval

När ett nytt program väljs visas den förväntade temperaturen för programmen på temperaturindikatorn.

För att minska temperatur trycker du på knappen Temperatur igen. Temperaturen minskar gradvis.



Om programmet inte har nått värmesteget kan du ändra temperaturen utan att växla till pausläge.

## 4.3.5 Val av centrifugeringshastighet

När ett nytt program väljs visas den maximala centrifugeringshastigheten på centrifugeringshastighetsindikatorn.

För att minska centrifugeringshastigheten trycker du på knappen "Spin". Centrifugeringshastigheten minskar gradvis.

Sedan visas alternativen "Fördj. Skölj." och "Ingen centr." på displayen, beroende på produktmodell. Se avsnittet "Val av hjälpfunktion" för förklaringar av de här alternativen.

### Fördröjd sköljning

Om du inte vill plocka ur kläderna omedelbart efter programmet kan du använda funktionen för fördröjd sköljning för att förhindra att dina kläder blir skrynkliga. Tryck på knappen „Start/Paus/Avbryt“ efter det här programmet om du vill tömma ut vattnet utan centrifugering. Programmet återupptas och slutförs efter att vattnet har tömts ut.

Om du vill centrifugera tvätten justerar du centrifugeringshastigheten och trycker på knappen „Start/Pause“.

Programmet återupptas. Vattnet töms ut, tvätten centrifugeras och programmet körs klart.



Om programmet inte har nått värmesteget kan du ändra temperaturen utan att växla till pausläge.

## Vägledande värden för syntettvätt

	Vikt (kg)	Vattenförbrukning (l)	Energiförbrukning (kWh)	Programmets varaktighet (min) *	Återstående fukthalt (%) ** ≤ 1000 rpm	Återstående fukthalt (%) ** > 1000 rpm
Syntetisk 60	2,5	48	0.95	105/ 135'	45	40
Syntetisk 40	2,5	45	0.50	105/ 135'	45	40

\* Du kan se tvättiden för programmet du har valt på maskinens display. Det är normalt att små skillnader kan inträffa mellan tiden som visas på skärmen och den verkliga tvättiden.

\*\* Återstående fukthaltsvärden kan variera beroende på den valda centrifugeringshastigheten.

## 4.3.6 Program och förbrukningstabell

SV	Program (°C)	Vikt (kg)	Vattenförbrukning (l)	Energiförbrukning (kWh)	Maxhastighet**	Hjälpfunktioner			Valbart temperaturintervall °C
						Förtvätt	Snabbtvätt	Extra sköjning	
Bomull Eco	60**	6	43	0.81	1600				Kallt-60
	60**	3	34	0.54	1600				Kallt-60
	40**	3	34	0.48	1600				Kallt-60
Bomull	90	6	60	1.90	1600	•	•	•	Kallt-90
	60	6	60	1.20	1600	•	•	•	Kallt-90
	40	6	57	0.75	1600	•	•	•	Kallt-90
Syntetvätt	60	2.5	48	0.95	1200	•	•	•	Kallt-60
	40	2.5	45	0.50	1200	•	•	•	Kallt-60
Ylle	40	1.5	55	0.32	1200			•	Kallt-40
Handtvätt	30	1	40	0.25	1200				Kallt-30
BabyProtect (Babyskydd)	60	6	85	1.60	1600			*	30 - 90
Mörk tvätt	40	2.5	55	0.50	1000	•		*	Kallt-40
Skjorta	40	2.5	55	0.50	800	•	•	•	Kallt-60
Blandat 40 (Mix 40)	40	3	55	0.60	1000	•	•		Kallt-40
40° / 40'	40	6	40	0.40	1400				Kallt-40
Fintvätt 20°	20	2.5	48	0.12	1200			•	20
Idrott (Sports)	40	2.5	56	0.55	1000	•	•		Kallt-40
Superkort express	30	2	35	0.09	1400			•	Kallt-30
Daglig express	90	6	64	1.70	1400			•	Kallt-90
	60	6	62	0.95	1400			•	Kallt-90
	30	6	60	0.15	1400			•	Kallt-90

• : Valbar.

\* : Automatiskt val, ej inställbar.

\*\* : Energimärkningsprogram (EN 60456 Ed.3)

\*\*\* : Om maskinens maximala centrifugeringsläge är längre än värdet kan du bara välja upp till maximal centrifugeringshastighet.

\*\*\*\* : Programmet detekterar typen och mängden tvätt som du lägger i maskinen och justerar vattenförbrukning, energiförbrukning och programlängd automatiskt.

- : Se programbeskrivningen för maximal tvätt.

 \*\*"Bomull eko 40°C och Bomull eko 60°C är standardprogrammen." Dessa program är '40°C bomull standardprogram' och '60°C bomull standardprogram' och visas på panelen med symbolerna  .



Hjälpfunktionerna i tabellen kan skilja sig åt beroende på maskinmodell.

Vatten och energiförbrukning kan variera beroende på ändringar i vattentryck, vattnets hårdhet och temperatur, omgivande temperatur, typ och tvättmängd, val av hjälpfunktioner och centrifugeringshastighet och ändringar i elektrisk spänning.

Du kan se tvätttiden för programmet du har valt på maskinens display. Det är normalt att små skillnader kan inträffa mellan tiden som visas på skärmen och den verkliga tvättiden.

"Valbarheten för hjälpfunktioner kan ändras via tillverkare. Nya valmönster läggs till eller tas bort."

"Centrifugeringshastigheten för maskinen kan variera med program, däremot får den här hastigheten inte överskrida maxcentrifugeringshastigheten för din maskin."

"Tillverkaren förbehåller sig rätten att göra ändringar i programmen och hjälpfunktionerna som ges i tabellen. När dessa modifieringar ändrar maskinens funktion kan programstegen och perioderna ändras."

### 4.3.7 Val av hjälpfunktioner

Välj önskade hjälpfunktioner innan du startar programmet.

När ett program väljs tänds indikatorlampan om relevant hjälpfunktion väljs.



Indikatorlamporna för hjälpfunktionerna som inte kan väljas med det aktuella programmet blinkar och avger en ljudsignal.

Dessutom kan du även välja eller avbryta hjälpfunktioner som passar det program som körs. Om tvättprogrammet har nått en punkt där ingen hjälpfunktion kan väljas, ges en ljudvarning och relaterad hjälpfunktionslampa blinkar.



Vissa funktioner kan inte väljas tillsammans. Om en andra hjälpfunktion står i konflikt med den första väljs innan maskinen startar avbryts den först valda funktionen och den andra hjälpfunktionen blir aktiv. Om du exempelvis väljer snabbtvätt efter att du har valt extra vatten, avbryts extra vatten och snabbtvätt förblir aktivt.

En hjälpfunktion som inte är kompatibel med programmet kan inte väljas. (Se "Program och förbrukningstabell")

Vissa program har hjälpfunktioner som måste användas samtidigt. De här funktionerna kan inte avbrytas. Bildrutan för hjälpfunktionen tänds inte, utan endast det invändiga området tänds.

#### • Förtvätt

Förtvätt bör endast användas till mycket nersmutsade plagg. Om du inte använder förtvätt sparar du energi, vatten, tvättmedel och tid.

#### • Snabbtvätt

Den här funktionen kan användas för bomulls- och syntettvätt. Den minskar tvättiden för lätt smutsad tvätt och även antalet sköljningar.



När du väljer den här hjälpfunktionen laddas maskinen med hälften av den maximalt tillåtna mängden enligt programtabellen.

#### • Extra sköljning

Den här funktionen gör det möjligt för din maskin att göra en extra sköljning efter den redan genomförda huvudtvätten. Risken för att personer med känslig hud (babies, allergiska personer etc.) ska påverkas av rester av sköljmedel kan minskas.

### 4.3.8 Sluttid

Med funktionen för Sluttid kan programmet flyttas fram upp till 24 timmar. Efter att du har tryckt på knappen Sluttid visas programmets beräknade sluttid. Om Sluttid justeras tänds indikatorn Sluttid.

För att funktionen för sluttid ska aktiveras och programmet slutföras i slutet av den angivna tidsperioden måste du trycka på knappen Start/Paus efter att du har ställt in tiden.

Om du vill avbryta funktionen för sluttid ska du trycka på På/Av för att slå av och på maskinen.



**Använd inte** flytande tvättmedel när du aktiverar funktionen för sluttid! Det finns risk för att det blir fläckar på kläderna.

- 1 Öppna luckan, lägg i tvätten och tvättmedel etc.
- 2 Välj tvättprogram, temperatur, centrifugeringshastighet och, vid behov, hjälpfunktioner.
- 3 Ställ in sluttiden genom att trycka på knappen Sluttid. Indikatorn för Sluttid tänds.
- 4 Tryck på knappen Start/Paus. Nedrökningen startar. Märket ":" i mitten av den senarelagda starttiden på displayen börjar blinka.



Ytterligare tvätt kan fyllas på under nedräkningstiden till sluttid. I slutet av nedräkningen döljs symbolen för sluttid, tvättprogrammet startar och tiden för det valda programmet visas på displayen.

När valet av sluttid har slutförts visas tiden på skärmen, bestående av sluttid plus längden på det valda programmet.

### 4.3.9 Starta programmet

- 1 Tryck på knappen Start/Paus för att starta programmet.
2. Lampan för programuppföljning visar starten för programmet och tänds.



Om inget program startar eller ingen knapp trycks in inom 1 minut under programvalsprocessen, växlar maskinen till läget AV. Skärmen och alla indikatorer slås av. Valda programdata visas om du trycker på knappen On/Off.

### 4.3.10 Lucklås

Det finns ett låssystem på maskinens lucka som förhindrar att luckan öppnas i fall där vattennivån är otillräcklig.

LED-lampan för "Luckan låst" visas på panelen när luckan låses.

### 4.3.11 Ändra valen efter att programmet har startat

Lägga i tvätt efter att programmet har startat:

#### 4.3.11.1 Växla maskinen till pausläge:

Tryck på knappen "Start/Paus" för att växla till pausläge för maskinen när ett program körs. Indikatorn för Start/paus och programuppföljningsindikatorn börjar blinka för att visa att maskinen har växlat till pausläge. När luckan är redo att öppnas tänds lampan "Lucka öppen" med fast sken. När luckan är redo att öppnas släcks lampan på luckan och programstegsindikatorn och lampan Start/stopp fortsätter blinka.

Dessutom är det så att när luckan redan har öppnats så tänds luckans lampa automatiskt och lyser med fast sken upptill programstegslampan.

#### 4.3.11.2 Ändra hjälpfunktion, hastighet och temperatur

Beroende på det steg programmet har kommit till kanske du avbryter eller aktiverar hjälpfunktioner. Se "Val av hjälpfunktioner".

Du kan också ändra hastighet och temperaturinställningar. Se "Val av centrifugeringshastighet" och "Temperaturval".



Om ingen ändring är tillåten blinkar överensstämmande lampa 3 gånger.

#### 4.3.11.3 Fylla på eller ta ut tvätt

1. Tryck snabbt på knappen Start/Paus för att växla till pausläge. Programuppföljningslampan för relevant program i vilket maskinen försattes i läget paus blinkar.
2. Vänta tills luckan kan öppnas.
3. Öppna luckan och lägg i eller ta ur tvätten.
5. Stäng luckan.
6. Gör ändringarna i hjälpfunktioner, temperatur och hastighetsinställningar efter behov.
7. Tryck på knappen Start/Pause för att starta maskinen.

### 4.3.12 Barnlås

Använd barnlåsfunktionen för att förhindra att barn leker med maskinen. På det sättet kan du förhindra ändringar i ett program som körs.



Du kan slå på och av maskinen med knappen **På/Av** när barnlåset är aktivt. När du slår på maskinen igen återupptas programmet från den punkt där det stoppades.

#### 4.3.12.1 Så här aktiverar du barnlåset:

**Håll andra och fjärde hjälpknappen** intryckta i 3 sekunder. "Barnlås aktiverat" visas på displayen efter att nedräkningen visats på panelens programvaldisplay. Du kan aktivera 2:a **hjälpknappen** när den här varningen visas.

#### 4.3.12.2 Så här avaktiverar du barnlåset:

Håll **andra och fjärde hjälpknappen** intryckta i 3 sekunder. "Barnlås aktiverat" visas på displayen efter att nedräkningen visats på panelens programvaldisplay.

#### 4.3.13 Avbryta programmet

Programmet avbryts när maskinen slås av och på igen. Tryck och håll ned knappen **På/Av** i 3 sekunder.



Om du trycker på knappen **På/Av** när barnlåset är aktiverat avbryts inte programmet. Du ska först avbryta barnlåset.

Om du vill öppna luckan efter att du har avbrutit programmet, men det inte går att öppna luckan, på grund av att vattennivån i maskinen ligger över lucköppningen och vrider du **programvalsknappen** till programmet **Pump+Spin** och töm ur maskinen.

#### 4.3.14 Slutet av programmet

Slutsymbolen visas på skärmen när programmet är klart.

Om du inte trycker på någon knapp på 10 minuter växlar maskinen till frånslaget läge. Skärmen och alla indikatorer slås av.

De slutförda programstegen visas om du trycker på knappen On/Off.

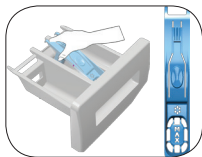
#### 4.3.15 Din maskin är utrustad med ett "standby-läge"

Efter att du slagit på maskinen med På-Av-knappen växlar maskinen till läget AV automatiskt om inget program vstartar eller ingen annan åtgärd utförs i valsteget, inom cirka 10 minuter efter att det valda programmet slutförts. Skärmen och alla indikatorer slås av. Valda programdata visas om du trycker på knappen On/Off. Innan du startar programmet ska du kontrollera att valen är korrekta. Upprepa dem vid behov. Detta är inte ett fel.

## 4.4 Underhåll och rengöring

Servicelevslängden för produkten ökar och ofta förekommande problem minskar om den rengörs regelbundet.

### 4.4.1 Rengöring av tvättfacket



Rengör tvättfacket med jämna mellanrum (var 4-5 tvätt) enligt vad som visas nedan för att förhindra att det samlas pulvertvättmedel över tid. Lyft den bakre delen av sifonen för att ta bort den så som visas på bilden. Om mer än en normal mängd vatten och mjukmedel blandas i mjukmedelsfacket måste sifon rensas.

- 1 Tryck på den prickade linjen på sifon i mjukmedelsfacket och dra mot dig tills facket lossnar från maskinen.
- 2 Tvätta ur tvättmedelsfacket och sifon med ljummet vatten i en vattenbehållare. För att skydda mot att restämnen kommer i kontakt med huden ska du tvätta ordentligt med en borste och ha på dig handskar.
- 3 För in facket på plats efter rengöringen och se till att det sitter fast ordentligt.

### 4.4.2 Rengöring av luckan och trumman

För produkter med trumrengöringsprogram, var god se Hantera produkten - Program.

För produkter utan trumrengöringsprogram, följ följande steg **för att rengöra trumman:**

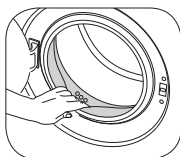
Välj hjälpfunktionerna **Extra vatten** eller **Extra sköljning**. Använd ett Bomull **Program** utan

Förtvätt. Ställ in **temperaturen till den nivå som rekommenderas på trumrengöringsmedlet som kan tillhandahållas från auktoriserade tjänster**. Kör denna procedur **utan tvätt i produkten**. Innan du startar programmet, håll i en påse av särskilt trumrengöringsmedel (om specialagent inte kunde levereras, tillsätt max. 100 g pulver kalkavlagringsmedlet) i huvudtvättvättmedelsfacket (fack nr. „2“). Om kalkavlagringsmedlet är i tablettform ska du endast tillsätta en tablett i fack nr. „2“. Torka bälgens invändigt med en ren trasa efter att programmet har tagit slut.



Upprepa trumrengöringen minst varannan månad.

Använd ett avlagringshämmande medel för tvättmaskinen.



Efter varje tvätt ska du se till att inga främmande ämnen finns kvar i trumman. Om hålen på bälgens undersida i bilden är spärrade ska du öppna hålen med en tandrensare.

Främmande metallföremål orsakar rost i trumman. Tvätta bort fläckarna på trummans yta med rengöringsmedel anpassade för rostfritt stål.

Använd aldrig stål- eller tvålull. Detta skadar målade ytor och ytor i plast.

### 4.4.3 Rengöring av kroppen och kontrollpanelen

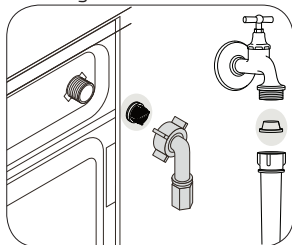
Torka av maskinen med tvålatten eller icke korroderande mildt rengöringsmedel och torka med en mjuk trasa.

Använd bara en mjuk och fuktig trasa för att rengöra kontrollpanelen.



#### 4.4.4 Rengöring av vatteninloppsfiltren

Det finns ett filter vid slutet av varje vatteninloppsventil på baksidan av maskinen och även vid slutet av varje vatteninloppsslang där de är anslutna till kranen. Dessa filter förhindrar att främmande ämnen och smuts tränger in med vattnet i maskinen. Filter ska rengöras när de blir smutsiga.



1. Stäng kranarna.
2. Ta bort muttrarna för vatteninloppsslangen för att öppna filtren på vatteninloppsventilerna. Rengör dem med en borste. Om filtren är för smutsiga, ska du ta bort dem från sina placeringar med en pincett och rengöra dem.
3. Ta ut filtren i den plana änden av vatteninloppsslangen tillsammans med tätningarna och rengör noggrant under rinnande vatten.
4. Sätt försiktigt tillbaka tätningar och filter på deras platser och dra åt slangmuttrarna för hand.

#### 4.4.5 Tömning av ut kvarvarande vatten och rengöring av pumpfiltret

Filtersystemet i din maskin förhindrar att fasta föremål, såsom knappar, mynt och textiltfibrer sätter igen pumppropellern under tömning av tvättvattnet. Vattnet töms ut utan problem och servicelivslängden för pumpen ökar.

Om din maskin inte klarar av att tömma ut vattnet, kan pumpfiltret sätta igen. Filtret måste rengöras när det sätter igen eller var tredje månad. Vattnet måste tömmas ut för att rengöra pumpfiltret. Dessutom ska du före transport av maskinen (vid flytt till ett annat hus) tömma ut vattnet ordentligt och samma sak gäller när vattnet kan frysa.



**VAR FÖRSIKTIG!** Främmande ämnen som ligger kvar i pumpfiltret kan skada maskinen eller orsaka buller.

**VAR FÖRSIKTIG!** Om produkten inte används ska du vrida av kranen, koppla loss vattenslangen och tömma ut vattnet i maskinen vid risk för frysning i installationsområdet.

**VAR FÖRSIKTIG!** Efter varje användning ska du stänga av vattenkranen till vilken huvudslangen är ansluten.

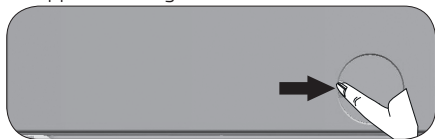
#### För att rengöra det smutsiga filtret och släppa ut vattnet;

1. Koppla ur maskinen för att stänga av strömtillförseln.



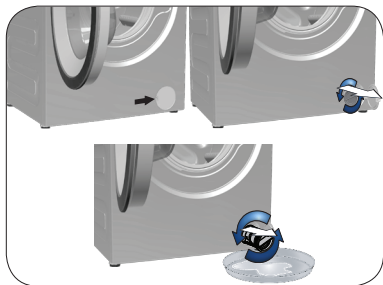
**VAR FÖRSIKTIG!** Temperaturen för vattnet inuti maskinen kan stiga upp till 90 °C. För att undvika brandrisk ska du rengöra filtret efter att vattnet i maskinen svalnat.

2. Öppna försiktigt locket.



3 Följ åtgärderna nedan för att tömma ut vattnet.

**Produkten har ingen nödtömnings slang, för vattenutsläpp:**



- a. För att samla upp vatten som rinner ut ur filtret placerar du ett stort kärl framför filtret.
- b. Lossa pumpfiltret (moturs) tills vattnet börjar flöda ut ur den.. Rikta det flödande vattnet mot behållaren du har placerat framför filtret. Du kan använda en trasa för att torka upp rester av vatten.
- c. När vattnet inuti maskinen är slut tar du ut filtret helt genom att vrida det.

4. Rengör det från eventuell smuts inne i filtret, samt fibrer, om det finns några, runt propellerområdet.

5. Byt filtret.


6. Om filterlocket består av två delar, stäng filterlocket genom att trycka på fliken. Om den är i ett stycke sätter du ihop flikarna i nedre delen på plats och trycker på övre delen för att stänga.

## 5 Felsökning

Problem	Orsak	Lösning
Programmet startar inte efter att luckan stängts.	Knappen Start/Paus/Avbryt har inte tryckts in.	<ul style="list-style-type: none"> <li>* Tryck på knappen Start/Paus/Avbryt.</li> </ul>
Det går inte att starta eller välja program.	Maskinen kan ha växlat till säkerhetsläge på grund av ett infrastruktursproblem, såsom linjeström, vattentryck etc.	<ul style="list-style-type: none"> <li>• Tryck och håll ned knappen På/Av i 3 sekunder. (se "Avbryta programmet")</li> </ul>
Vatten i maskinen.	Vatten kan ha blivit kvar i produkten på grund av kvalitetskontrollprocesser i produktionen.	<ul style="list-style-type: none"> <li>• Detta beror inte på något fel; vatten är inte skadligt för maskinen.</li> </ul>
Maskinen fylls inte med vatten.	Kranen är avstängd.	<ul style="list-style-type: none"> <li>• Vrid på kranen.</li> </ul>
	Vatteninloppsslangen är böjd.	<ul style="list-style-type: none"> <li>• Platta till vatteninloppsslangen.</li> </ul>
	Vatteninloppsfiltret är igensatt. Luckan kan inte öppnas.	<ul style="list-style-type: none"> <li>• Rengör filtret.</li> <li>• Stäng luckan.</li> </ul>
Maskinen tömmer inte ut vattnet.	Vattenslagen kan vara igensatt eller vriden.	<ul style="list-style-type: none"> <li>• Rengör eller platta till slangen.</li> </ul>
	Pumpfiltret är igensatt.	<ul style="list-style-type: none"> <li>• Rengör pumpfiltret.</li> </ul>
Maskinen vibrerar eller avger buller.	Maskinen kanske står obalanserat.	<ul style="list-style-type: none"> <li>• Justera fötterna för att nivåreglera maskinen.</li> </ul>
	En hård substans kan ha trängt in i pumpfiltret.	<ul style="list-style-type: none"> <li>• Rengör pumpfiltret.</li> </ul>
	Transportpärarna tas inte bort.	<ul style="list-style-type: none"> <li>• Avlägsna transportsäkerhetsbultarna.</li> </ul>
	Tvättmängden i maskinen kan vara för liten.	<ul style="list-style-type: none"> <li>• Lägg i mer tvätt i maskinen.</li> </ul>
	Maskinen kan vara överbelastad med tvätt.	<ul style="list-style-type: none"> <li>• Ta ut lite tvätt för hand ur maskinen eller distribuera den för hand för att balansera den jämnt.</li> </ul>
Det läcker ut vatten ur tvättmaskinens undersida.	Maskinen kan luta på ett fast föremål.	<ul style="list-style-type: none"> <li>• Se till att maskinen inte står lutad mot något.</li> </ul>
	Vattenslagen kan vara igensatt eller vriden. Pumpfiltret är igensatt.	<ul style="list-style-type: none"> <li>• Rengör eller platta till slangen.</li> <li>• Rengör pumpfiltret.</li> </ul>
Maskinen stannar strax efter att programmet har startat.	Maskinen kan stanna tillfälligt på grund av för låg spänning.	<ul style="list-style-type: none"> <li>• Den återgår till normal drift när spänningen är på normal nivå.</li> </ul>
Maskinen tömmer direkt ut vattnet den tar in.	Tömningsslangen kanske inte sitter i rätt höjd.	<ul style="list-style-type: none"> <li>• Anslut vattentömningsslangen enligt beskrivningen i bruksanvisningen.</li> </ul>
Inget vatten syns i maskinen under tvätt.	Vattennivån går inte att se från tvättmaskinens utsida.	<ul style="list-style-type: none"> <li>• Detta är inte ett fel.</li> </ul>
Luckan kan inte öppnas.	Lucklåset är aktiverat, på grund av vattennivån i maskinen.	<ul style="list-style-type: none"> <li>• Töm ur vattnet genom att köra pump- eller centrifugeringsprogrammet.</li> </ul>
	Maskinen värmer upp vattnet eller är i centrifugeringsstadiet.	<ul style="list-style-type: none"> <li>• Vänta tills programmet slutförts.</li> </ul>
	Barnlåset är aktiverat. Luckan avaktiveras några minuter efter att programmet har nått sitt slut.	<ul style="list-style-type: none"> <li>• Vänta några minuter på att lucklåset ska avaktiveras.</li> </ul>
Tvätten tar längre tid än vad som beskrivs i manualen. (*)	Vattentrycket är lågt.	<ul style="list-style-type: none"> <li>• Maskinen väntar tills rätt mängd vatten är i maskinen för att förhindra dålig tvättkvalitet på grund av för lite vatten. Därför förlängs tvättiden.</li> </ul>
	Spänningen kan vara låg.	<ul style="list-style-type: none"> <li>• Tvättiden förlängs på grund av dåliga tvättresultat när spänningen är låg.</li> </ul>
	Den ingående vattentemperaturen kan vara låg.	<ul style="list-style-type: none"> <li>• Tid för att värma upp vatten förlängs under den kalla årstiden. Tvättiden kan också förlängas för att undvika dåliga tvättresultat.</li> </ul>
	Antalet sköljningar och/eller mängden sköljvatten kan ha ökat.	<ul style="list-style-type: none"> <li>• Maskinen ökar mängden sköljvatten när det krävs extra sköljning och lägger till ett extra sköljsteg vid behov.</li> </ul>
	Det kan bildas mycket skum till följd av skumabsorberingssystemet kan ha aktiverats på grund av för mycket användning av tvättmedel.	<ul style="list-style-type: none"> <li>• Använd rekommenderad mängd av tvättmedlet.</li> </ul>

Problem	Orsak	Lösning
Programmet räknar inte ned. (På modeller med display) (*)	Timern kan stanna under vattenintag.	<ul style="list-style-type: none"> <li>• Timerindikatorn räknar inte ned förrän maskinen tar in rätt mängd vatten. Maskinen väntar tills det finns tillräckligt mycket vatten för att undvika dåligt tvättresultat på grund av för lite vatten. Timerindikatorn återupptar nedräkningen efter detta.</li> </ul>
	Timern kan stanna under värmesteget.	<ul style="list-style-type: none"> <li>• Timerindikatorn räknar inte ned förrän maskinen når vald temperatur.</li> </ul>
	Timern kan stanna under centrifugeringen.	<ul style="list-style-type: none"> <li>• Systemet för automatisk obalanserad laddningsdetektion kan aktiveras på grund av obalanserad distribution för tvätten i trumman.</li> </ul>
Programmet räknar inte ned.(*)	Det kan vara obalans i maskinens tvätt.	<ul style="list-style-type: none"> <li>• Systemet för automatisk obalanserad laddningsdetektion kan aktiveras på grund av obalanserad distribution för tvätten i trumman.</li> </ul>
Maskinen växlar inte till centrifugeringssteget.(*)	Det kan vara obalans i maskinens tvätt.	<ul style="list-style-type: none"> <li>• Systemet för automatisk obalanserad laddningsdetektion kan aktiveras på grund av obalanserad distribution för tvätten i trumman.</li> </ul>
	Maskinen centrifugerar inte om vattnet inte töms ut helt.	<ul style="list-style-type: none"> <li>• Kontrollera filtret och dräneringsslangen.</li> </ul>
	Det kan bildas mycket skum till följd av skumabsorberingssystemet kan ha aktiverats på grund av för mycket användning av tvättmedel.	<ul style="list-style-type: none"> <li>• Använd rekommenderad mängd av tvättmedlet.</li> </ul>
Tvättprestandan är låg: Tvätten blir grå. (**)	Otillräckligt med tvättmedel har använts under en längre tid.	<ul style="list-style-type: none"> <li>• Använd rekommenderad mängd tvättmedel för vattnets hårdhet och tvätten.</li> </ul>
	Tvätten har gjorts på låga temperaturer under en längre tid.	<ul style="list-style-type: none"> <li>• Välj rätt temperatur för tvätten.</li> </ul>
	Otillräcklig mängd tvättmedel används med hårt vatten.	<ul style="list-style-type: none"> <li>• Om du använder för lite tvättmedel med hårt vatten ger det smuts i kläderna och detta visar sig med tiden som en gråton. Det är svårt att eliminera gråbildningen när den väl har fått fäste. Använd rekommenderad mängd tvättmedel för vattnets hårdhet och tvätten.</li> </ul>
	För mycket tvättmedel användes.	<ul style="list-style-type: none"> <li>• Använd rekommenderad mängd tvättmedel för vattnets hårdhet och tvätten.</li> </ul>
Tvättprestandan är låg: Fläckar som sitter kvar eller inte vitnar. (**)	För lite tvättmedel har använts.	<ul style="list-style-type: none"> <li>• Använd rekommenderad mängd tvättmedel för vattnets hårdhet och tvätten.</li> </ul>
	För mycket tvätt har fyllts på.	<ul style="list-style-type: none"> <li>• Överbelasta inte maskinen. Fyll på med de mängder som rekommenderas i "Program och förbrukningstabel!".</li> </ul>
	Fel program och temperatur har valts.	<ul style="list-style-type: none"> <li>• Välj rätt program och temperatur för tvätten.</li> </ul>
	Fel typ av tvättmedel har använts.	<ul style="list-style-type: none"> <li>• Använd originaltvättmedel som passar för maskinen.</li> </ul>
	För mycket tvättmedel användes.	<ul style="list-style-type: none"> <li>• Placera tvättmedlet i rätt fack. Blanda inte blekmedel och tvättmedel med varandra.</li> </ul>
Tvättprestandan är låg: Oljiga fläckar syns i tvätten. (**)	Regelbunden trumrengöring används inte.	<ul style="list-style-type: none"> <li>• Rengör trumman med jämna mellanrum. För mer information, se 4.4.2</li> </ul>
Tvättprestandan är låg: Kläderna luktar illa. (**)	Dålig lukt och bakterialager bildas på trumman som ett resultat av långvarig tvättning i låga temperaturer och/eller i korta program.	<ul style="list-style-type: none"> <li>• Låt tvättmedelsfacket och luckan vara öppna efter varje tvätt. Då kan inte fukt bildas där bakterier frodas.</li> </ul>
Färgen på kläderna har tvättats ur. (**)	För mycket tvätt har fyllts på.	<ul style="list-style-type: none"> <li>• Överbelasta inte maskinen.</li> </ul>
	Tvättmedlet som används är fuktigt.	<ul style="list-style-type: none"> <li>• Förvara tvättmedel på en tillsluten plats där ingen fukt kan tränga in och utsätt dem inte för överdrivet höga eller låga temperaturer.</li> </ul>
	En högre temperatur väljs.	<ul style="list-style-type: none"> <li>• Välj rätt program och temperatur enligt typen och smutsgraden i tvätten.</li> </ul>

<b>Problem</b>	<b>Orsak</b>	<b>Lösning</b>
Sköljningen fungerar inte.	Mängden, fabrikatet och förvaringsförhållanden för tvättmedel är fel.	<ul style="list-style-type: none"> <li>Använd ett tvättmedel som passar för tvättmaskinen och för tvätten. Förvara tvättmedel på en tillsluten plats där ingen fukt kan tränga in och utsätt dem inte för överdrivet höga eller låga temperaturer.</li> </ul>
	Tvättmedlet placeras i fel fack.	<ul style="list-style-type: none"> <li>Om tvättmedel placeras i förtvättmedelsfacket trots att förtvätt inte har valts kan maskinen ta det här tvättmedlet under sköljnings- eller mjukmedelssteget. Placera tvättmedlet i rätt fack.</li> </ul>
	Pumpfiltret är igensatt. Dräneringsslangen är hopvikt	<ul style="list-style-type: none"> <li>Kontrollera filtret.</li> <li>Kontrollera dräneringsslangen.</li> </ul>
Tvätten blir styv efter tvätten. (**)	För lite tvättmedel har använts.	<ul style="list-style-type: none"> <li>Om du använder otillräcklig mängd tvättmedel för vattnets hårdhet kan det göra att tvätten blir styv över tid. Använd rätt mängd tvättmedel enligt vattnets hårdhet.</li> </ul>
	Tvättmedlet placeras i fel fack.	<ul style="list-style-type: none"> <li>Om tvättmedel placeras i förtvättmedelsfacket trots att förtvätt inte har valts kan maskinen ta det här tvättmedlet under sköljnings- eller mjukmedelssteget. Placera tvättmedlet i rätt fack.</li> </ul>
	Tvättmedel får inte blandas med mjukmedel.	<ul style="list-style-type: none"> <li>Blanda inte mjukmedel med tvättmedel. Tvätta och skölj ur behållaren med varmt vatten.</li> </ul>
Tvätten luktar inte mjukmedel. (**)	Tvättmedlet placeras i fel fack.	<ul style="list-style-type: none"> <li>Om tvättmedel placeras i förtvättmedelsfacket trots att förtvätt inte har valts kan maskinen ta det här tvättmedlet under sköljnings- eller mjukmedelssteget. Tvätta och skölj ur behållaren med varmt vatten. Placera tvättmedlet i rätt fack.</li> </ul>
	Tvättmedel får inte blandas med mjukmedel.	<ul style="list-style-type: none"> <li>Blanda inte mjukmedel med tvättmedel. Tvätta och skölj ur behållaren med varmt vatten.</li> </ul>
Tvättmedelsrester i tvättmedelsfacket.(**)	Tvättmedel har placerats i ett vått fack.	<ul style="list-style-type: none"> <li>Torka ur tvättmedelsfacket innan du lägger i medel.</li> </ul>
	Tvättmedlet har blivit fuktigt.	<ul style="list-style-type: none"> <li>Förvara tvättmedel på en tillsluten plats där ingen fukt kan tränga in och utsätt dem inte för överdrivet höga eller låga temperaturer.</li> </ul>
	Vattentrycket är lågt.	<ul style="list-style-type: none"> <li>Kontrollera vattentrycket.</li> </ul>
	Tvättmedlet i huvudtvättfacket har blivit vått vid intag av förtvättmedel. Hålen i tvättmedelsfacket är blockerade.	<ul style="list-style-type: none"> <li>Kontrollera hålen och rengör om de är igensatta.</li> </ul>
	Det finns ett problem med ventilerna i tvättmedelsfacket.	<ul style="list-style-type: none"> <li>Kontakta ett behörigt serviceombud.</li> </ul>
	Tvättmedel får inte blandas med mjukmedel.	<ul style="list-style-type: none"> <li>Blanda inte mjukmedel med tvättmedel. Tvätta och skölj ur behållaren med varmt vatten.</li> </ul>
	Regelbunden trumrengöring används inte.	<ul style="list-style-type: none"> <li>Rengör trumman med jämna mellanrum. För mer information, se 4.4.2</li> </ul>

Problem	Orsak	Lösning
För mycket skumbildning i maskinen.(**)	Felaktiga tvättmedel används för tvätten.	• Använd tvättmedel som passar för tvättmaskinen.
	För mycket tvättmedel har använts.	• Använd rekommenderad mängd av tvättmedlet.
	Tvättmedlet har förvarats under olämpliga förhållanden.	• Förvara tvättmedel på en stängd och försluten och torr plats. Förvara inte på för heta platser.
	Viss, nättliknande tvätt, exempelvis tyll kan bli väldigt skummiga på grund av texturen.	• Använd mindre mängder tvättmedel för den här typen av plagg.
	Tvättmedlet placeras i fel fack. Mjukmedel ska användas tidigt.	• Placera tvättmedlet i rätt fack. • Det kan finnas problem i ventilerna eller i tvättmedelsfacket. Kontakta ett behörigt serviceombud.
Skum rinner över i tvättmedelsfacket.	För mycket tvättmedel användes.	• Blanda 1 matsked mjukmedel och ½ liter vatten och håll i det i huvudfacket för tvättmedel.
		• Placera tvättmedlet i maskinen för de programmen som indikeras i "Program- och förbrukningstabellen". När du använder tillsatskemikalier (fläckborttagare, blekmedel etc) minskar du mängden tvättmedel.
Tvätten förblir våt i slutet av programmet.(*)	Det kan bildas mycket skum till följd av skumabsorberingssystemet kan ha aktiverats på grund av för mycket användning av tvättmedel.	• Använd rekommenderad mängd av tvättmedlet.
(*) Ingen centrifugering utförs när tvätten inte är jämnt fördelad i trumman för att förhindra skada på maskinen och där den står. Tvätten bör sorteras om och centrifugeras på nytt.		
(**) Regelbunden trumrengöring används inte. Rengör trumman med jämna mellanrum. Se 4.4.2		
	<b>VAR FÖRSIKTIG!</b> Om du inte kan eliminera problemet trots att du följer instruktionerna i det här avsnittet ska du kontakta ett behörigt serviceombud. Försök aldrig utföra några reparationer av produkten själv.	



